

Tieto tri eseje napísali vedci, ktorí sú členmi vedeckého tímu utajeného vedeckého pracoviska v Kalifornii. Ich pravé mená sú utajené.

Stručné vysvetlenie kľúčových pojmov:

MPO – prejav činnosti pozorovateľa, ktorý vďaka svojej schopnosti zameriavania pozornosti dokáže tvoriť energetický vzorec (template) objektov a následne ich zrealizovať.

LERM - Light Encoded Reality Matrix - matrica svetelne-kódovanej reality

Málo ľudí si uvedomuje, že ich vedomá myseľ spracuje okolo 15 bitov informácií za sekundu v lineárnom čase. Ale vo vertikálnom čase nevedomá myseľ spracováva približne 70 až 80 miliónov bitov informácií za sekundu. V normálnom stave sú si ľudia vedomí iba minimálneho množstva informácií, ktoré sú im konštantne sprístupňované z podvedomia. Už dnes existujúca technológia zvýšenia inteligencie je navrhnutá tak, aby redukovala filtráciu vedomou myseľou, čím sprístupní vyššie a širšie pásmo informácií prichádzajúcich do vedomej mysle. Paralelne s týmto úsilím mozgové obvody vytvoria nové spojenia tak, aby zniesli vyššie bioelektrické požiadavky potrebné na prepúšťanie informácií do vedomia, vytvárajúc pritom schopnosti ako fotografická pamäť a abstraktné myslenie. Tieto schopnosti sa stanú matricovým filtrom, ktorý vyberá z podvedomých zdrojov v určitom čase na základe vyskytnutého problému alebo úlohy tie najdôležitejšie informácie.

Z T-boundary (hranica existencie času?) ústi sedem superdomén. Každá z nich je určitá konkrétna úroveň priestoru a času. Superdomény majú rôzne úrovne a v rámci každej superdomény sú rôzne stupne, záleží na tom kedy (nie len kde) sa nachádzate. Časopriestor, v ktorom existujeme, je náš index úrovne času a priestoru a to, čo poznáme ako „vesmír“, je variantou tohto indexu stupňa času a priestoru v ktorom sa nachádzame. To znamená, že existujú variácie v usporiadaní priestoru v časopriestore, ktorý my poznáme ako „vesmír“. Medzi T-boundary a akýmkoľvek povrchom časopriestoru v našom „vesmíre“ sa nachádza zhruba 12 960 000 nelineárnych stupňov prepojenia, ktoré prepájajú všetky úrovne manifestácie (t.j. všetky stupne času a priestoru) z T-boundary alebo Zdroja do kdekkoľvek/kedykoľvek v 4-rozmernom vesmíre alebo superdoméne (siedmi v Jednom - Unum, alebo súhrn všetkých vytvorených superdomén). Čas nie je výlučne lineárny, ako býva zobrazovaný v tvare časovej priamky (timeline).

Čas má aj vertikálny charakter, ktoré popisuje množstvo možností, kumulovaných v každom momente existencie, pričom všetky možnosti majú ten istý východzí čas. Inými slovami, čas je kolektív všetkých momentov všetkých skúseností simultánne existujúcich v rámci nečasu, ktorý je bežne nazývaný večnosť. Vertikálny čas nám umožňuje vybrať si moment skúsenosti a použiť čas a priestor ako portál, cez ktorý sa náš výber stane realitou. Keď už je raz selekcia skúsenosti spravená, čas a priestor sa stanú spájacím faktorom, ktorý mení vertikálny čas do horizontálneho alebo konvenčného (tradičného). Čiže vertikálny čas je spojený s paralelnými (simultánnymi) skúsenosťami všetkých časov, a horizontálny čas zobrazuje kontinuitu času v lineárnych, moment za momentom prebiehajúcich skúsenostiach. Týmto sa stávajú pre nás veci veľmi zaujímavé, pretože každá skúsenosť, ktorú sme kedy mali alebo mať budeme existuje práve teraz a minulosť a budúcnosť sú v podstate v súčasnosti, ale sú zrolované tak, ako keby obidve boli nekonečné - ale nie sú, nie v skutočnosti.

Zamerajte sa teraz na jazykový systém. Všimnite si, že sme nepovedali jazykový register (ako technický jazykový register), ale skôr jazykový systém. Systém je oveľa viac ako hovorený alebo písaný jazyk. Je to zároveň interný jazyk predstavivosti, úmyslu, vôle, viery a rozmiestnenia pozornosti a ešte viac. Na čom sa môžeme zhodnúť je to, že je to systém, a je to TEN systém, ktorým my doslova TVORÍME našu realitu. Takže každý z nás už LERMuje. My už vlastnime ten jazykový systém, ktorým svetelne kódujeme matricu našej vlastnej individuálnej reality! Šikovné, že? Áno, a bude toho ešte viacej...

Zastavte sa na chvíľu po prečítaní tohto odseku a popozerajte sa okolo seba, mimo tejto stránky. Nepozerajte sa na miesto, ktoré poznáte, alebo na predstavu toho v mysli, o čom si myslíte, že je to dôverne známe miesto, ale zamerajte sa na matricu celého toho miesta, v ktorom sa práve nachádzate. Preskúmajte ho úponkami svojho brušného mozgu. Áno, vo vašom bruchu je mozog, stále tam bol, a volá sa enterický mozog. Prijíma a spracováva informácie v obrovských dávkach, ktoré najvýstižnejšie môžeme nazvať celky a toto spracovávanie informácií nie je len biochemické a bioluminescenčné (čiže spôsob. akým spracováva informácie lebečný mozog a celý nervový systém). Na spracovávanie informácií náš enterický mozog využíva aj bioakustické (bioultrazvukové), bioenergetické, bioemotívne a biomotorické procesy.

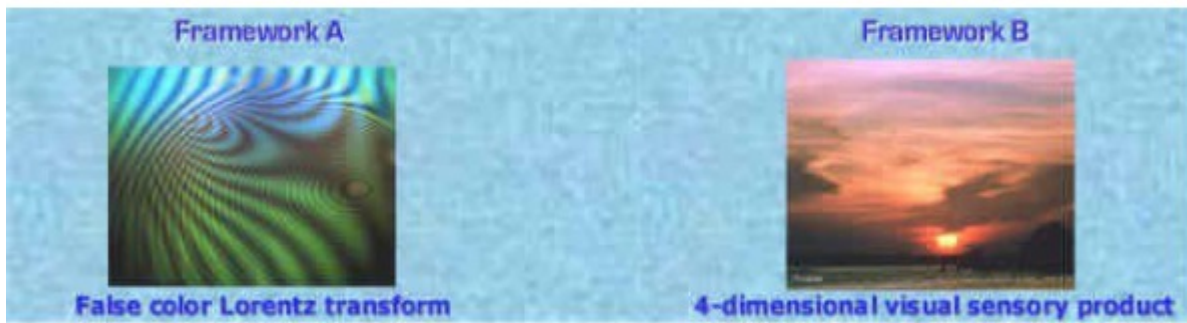
Teraz vstúpme do oblasti skutočnej mystiky Novej Vyššej Fyziky Života, alebo sveta, ktorý nie je taký, ako sa zdá. Ako teda robíme manifestáciu produkcie zameriavania - (manifest production observership - MPO)? Svetelným kódovaním samotnej matrice reality (=LERM), v ktorej žijeme. Chápate dôležitosť tohto vyhlásenia?

Všetko, čo doteraz vieme v Novej Vyššej Fyzike Života, alebo čo pokladáme v našom odbore za fyziku života je to, že existuje sedem superdomén ako jedna obrovská myšlienka nazývaná Unum (a toto zahŕňa aj náš 4-rozmerný časopriestor ako superdoménu). V tomto Unum je zameriavanie (observership) možné jedine cez komplex vibrujúcich (oscilujúcich) biologických bytostí (COBE-Complex Oscilating Biological Entities) schopných svetelného kódovania bežnej matrice reality ako biologický druh (biodruh).

Zameriavanie ako termín (asi ako jazykový systém hore) obsahuje oveľa viac ako len pociťovanie a spoznávanie piatimi zmyslovými vstupnými modmi. Zameriavanie tiež zahŕňa interakciu so živým prostredím spôsobmi, ktoré ďaleko prevyšujú iba poznanie o tom, kedy slnko vychádza a zapadá, o tom, že pod ním nemáme stáť nekrytý alebo o tom, že nemáme byť dlho bez vody. Zmyslové interagovanie znamená hľadanie a odvodzovanie zmyslu zo „životného prostredia“. To znamená, že na zbieranie informácií používame všetky naše zmysly a výsledkom spracovania

týchto informácií je „model sveta“, ktorý sa nám v mysli vytvorí. A tento model projektujeme do okolitého prostredia ako „svet“ v ktorom žijeme.

Realita je teda prejav činnosti bytostí, schopných vnímať, pozorovať a vytvárať svoje prostredie. Ale existuje viacero možných spôsobov, ako to robiť. Čo je skutočne REALITA? Ako SKUTOČNÁ REALITA vyzerá? Realita je vlastne Lorentzovo zobrazenie (energetický diagram) mora energie, asi ako na obrázku A:



Lorentzov diagram je vyobrazenie svetelných energetických balíkov, ktoré sú v každom z kvanta makroobjektov v prostredí. Povedzme, že skutočný obrázok je ten so západom slnka. A je? Mohol by byť? Na prvý pohľad nevieme, pretože je to len 2-dimenzionálna reprezentácia 4-dimenzionálnej udalosti. Povedzme teda, že precitujeme toto energetické zobrazenie našimi piatimi zmyslami a máme povedať, čo vidíme. Iba vtedy môžeme povedať, že sa pozeráme na krásny západ slnka nad Everglades.

Ktorý z týchto dvoch MPO je reálnejší? To je vlastne nesprávna otázka. Obidva MPO sú reálne prejavy dvoch podmienok daných informáciami na dvoch úrovniach manifestácie. Rozdiel je v POZOROVATEĽOVI a v jeho úrovni (indexu) MPO. Tvoja úroveň je tá, kde si sa narodil a kde si teraz, t.j. planéta Zem, slnečný systém, galaxia Mliečnej dráhy. A tvoj indexový mechanizmus je tvoj vlastný senzorický (zmyslový) aparát, ktorý pretransformoval systém A do systému B.

Ktoré je vaše MPO? Pravdepodobne obrázok B – 4-dimenzionálny zmyslový obraz krásneho západu slnka. Takže čo sa stalo? Prečo vaše MPO vytvorilo B a nie A? Odpoveď znie: realitu B vytvorili vaše zmyslové orgány uložené v kortikálnom (kôrovom) mozgu a ich interpretácia informácií v termínoch, ktoré sa zhodujú s „modelom sveta“, aký ste si osvojovali pri vašom narodení. Tento efekt sa volá HOLONOMICKÝ, proces myslenia je HOLOGRAMICKÝ a pravidlá, ktoré určujú výsledok vášho MPO sú nazývané HOLOGRAMATICKÉ.

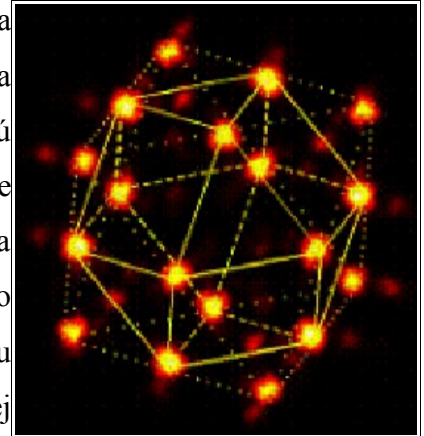
Hovoríme tu o hologramoch a holografoch? Nie je reč o 4-dimenzionálnych holografoch a hologramoch ako takých, ale tvrdíme, že rovnaký proces, ktorého výsledkom sú hologramy, sa využíva pri javoch MPO. Inými slovami, realita ako ju vnímate v prípade B, je výsledok vášho procesu spracovania informácií a postupov myslenia. A toto je druhovo-špecifické, špecifické pre ľudskú rasu.

Ako je efekt MPO možný? Málo ľudí si uvedomuje, že ich vedomá myseľ spracuje okolo 15 bitov informácií za sekundu v lineárnom čase. Ale vo vertikálnom čase nevedomá myseľ spracováva približne 70 až 80 miliónov bitov informácií. V normálnom stave si ľudia uvedomujú iba hraničné množstvo informácií, ktoré im konštantne prichádza z podvedomia. Dnes existujúca technológia zvýšenia inteligencie je navrhnutá tak, aby redukovala filtráciu informácií vedomou myseľou, čím sa sprístupní vyššie a širšie pásmo informácií, ktoré prichádzajú do vedomej mysle. Súbežne s týmto úsilím sa mozgové obvody prepoja tak, aby zniesli vyššie bioelektrické požiadavky informácií prepúšťaných do vedomia vytvárajúc pritom schopnosti ako fotografická pamäť a abstraktné myslenie. Tieto schopnosti sa stávajú matricovým filtrom, ktorý vyberá z oblastí podvedomia tie najdôležitejšie informácie v stanovenom čase na základe vyskytnutého problému alebo úlohy.

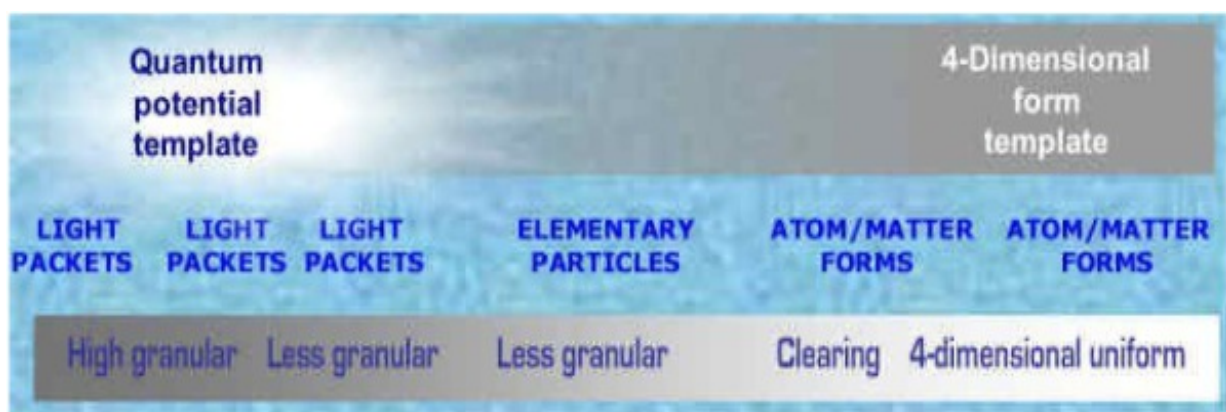
Takéto technológie existujú a boli navrhnuté tak, aby podporovali prirodzenú inteligenciu redukciami mentálnych stresových reakcií. Existuje ešte jeden podobný proces - ak nie identický - a tým je metóda meditácie známa ako transcendentálna meditácia pôvodne vytvorená Maharishi Maheshom Yogim. Okamih pokojného osvetenia má hodnotu storočia mentálneho zahmlenia – doslova. To je ten postreh, na ktorom je MPO založené. Naša realita je manifestovaná a svet je doslovne utvorený dohodou manifestácií produkcií zameriavania (MPO) medzi členmi jedného druhu. Následne všetky druhy, ktoré zdieľajú planétu, vstúpia do nastupujúcej reality v rámci svojich vlastných druhovo-špecifických zmyslových vnemov podpierajúc realitu, ktorú vygenerovali COBE druhy planéty – biologické organizmy s najkomplexnejšími oscilujúcimi živými matricami. Vy a váš sused ste sa zhodli v mnohých spektrách interakcie (od vedomých po podvedomé) v tom, že váš dom alebo byt vyzerá ako vyzerá spôsobom, ktorým to pociťujete; že mesto, v ktorom žijete je také a také; že váš štát alebo región má určitú formu a tvar. Všetky „fyzické“ manifestácie sú prejavom dohody MPO. Čo robí „veci“ možnými a reálnymi? Vy už máte schopnosť svetelne kódovať maticu toho, čo je vaša zdieľaná fyzikálna realita, čo obsahuje, čím sa stáva a konštantne ju meniť svojou vôľou a nasmerovaným úsilím, ktoré vy a členovia iných druhov vlastnité. Svetelné kódovanie matrice našej reality je vbudované do ľudskej rasy a vložené do nervového systému a schopností druhu. Svetelne kódovať znamená vytvárať z 5 rýb 5000. Jeden vzor - templát = svetelne zakódovaný 4D objekt. Čistý vzor znamená koherentné svetelné kódovanie objektu. Výsledkom je jeden materiálny hologram vzoru.

Áno, také jednoduché!

Kódovať svetlo znamená pozvať fotóny, aby zaplnili priestor a transformovali sa do elementárnych častíc a atómov, aby sa organizovali ako orchester s osobitnou skladbou, ktorú majú spoločne predviesť. Operatívny termín je **pozvať**, pretože to je presne to, čo robíme. Kde a ako sa fotóny zorganizujú, záleží na schéme informačného alebo myšlienkového vzorca - templátu, ako to vidieť na obrázku. Röntgenový hologram ukazuje pozíciu každého atómu kobaltu v rámci štruktúry usporiadanej myšlienkovým alebo informačným vzorcom.



Ako sa môže templát transformovať do 4D objektu priamo pred vašimi očami? Na dosiahnutie tejto transformácie sa od vás požaduje precvičovanie niekoľkých krokov, z ktorých ani jeden nie je zložitý, iba ak by ste ho chceli vidieť zložitým. Nezvratný dôkaz, že formy života na Zemi sú schopné týchto výkonov, je v DNA „nižšej“ formy života známej ako salamandra. Predispozícia transformácie templátu na 4D objekt je prítomná v DNA, ale nie všetky formy života na Zemi pozdĺž evolučného rebríčka dokážu túto schopnosť využívať. Všetky formy života majú vzorce a všetky vzorce vedú k forme. Salamandra „si dorastie“ svoj chvost alebo končatinu bio-aplikáciou LERMu: jej časť tela opäť narastie vďaka svetelným zväzkom, ktoré vyvolajú proces organizovaný životným polom salamandrinho tela vedúci jej telo k nárastu buniek v postihnutej končatine alebo časti tela. Tento proces, bez ohľadu na aplikáciu, je takýto:



Vnorenie, ktoré realizujeme, smeruje dovnútra holonomickej skúsenosti hologramického momentu, kedy MPO vyústi do formy, ktorú ste chceli vyprodukovať. Ako sa to deje? Manifestácia LERMu si vyžaduje pozorovateľa – kvantový makroobjekt (čím je aj človek), formu života, niečo, čo má usmernú vôľu. Ako ľudské bytosti sme teda na túto skúsenosť kvalifikovaní:

- máme usmernenu vôľu (ak nepočítate ako vôľu svoje nejasné predstavy),
- máme kortiko-enterický mozgový komplex (kombinovaná centrálna nervová sústava a autonómny nervový systém so štyrmi mozgami – starý reptiliánsky, starý cicavský, neokortikálny a enterický),
- máme kombinovanú biomysel' s plne pracujúcimi zmyslami,
- máme predstavivosť a znalosť o -ak aj nie skutočnú skúsenosť'- pokoji.

Ak máte všetky tieto požadované komponenty, môžete LERMovať. Znova: ako? Holonomickým zakúšaním hologramického momentu pridržajúc sa hologramatických pravidiel. Hmm.....?

Presne!

Určite ste počuli porekadlo „ako vo vnútri, tak aj vonku“(americké porekadlo – pozn. prekladateľa). Vo vašom vnútri je médium a máte schopnosti, vďaka ktorým je možné svetelné kódovanie a pomocou ktorých sú matrice reality pochopené a ovládané. Najjednoduchšie MPO efekty sú tie, ktoré ste museli zvládnuť v čase, keď ste boli bábätko. Ako vidíte, sú veľmi zložité veci, ktoré dokážeme LERMovať. Už viete, že svoju vlastnú realitu tvoríte vy sami. Tak si teda predstavte, čoho všetkého sme schopní, keď môžeme mať holonomické skúsenosti hologramických momentov využívaním hologramatických pravidiel na tvorbu vecí. Ale ako? Sledujte postup a kroky na vytváranie hologramu, ale miesto zamerania sa na 2-dimenzionálny obrázok sa zamerajte na 4-dimenzionálny objekt.

Od holonómie k hologramickým momentom hologramatickými pravidlami

Teraz sa už môžeme zaoberať detailmi AKO holonomická skúsenosť hologramického momentu prinesie produkt, ktorý chcete v realite vlastniť a nie niečo iné. Vaša interná holonomická skúsenosť (zážitok, dojem) musí byť založená na informácii zo skutočného sveta. Na vytvorenie presného exempláru nejakého objektu musíte mať vlastnú fyzickú skúsenosť chuti, pachu, zraku, dotyku s prirodzenými objektmi vo svete (ako je napr. zrelý, sladký pomaranč alebo kľbko bielych bavlnených nití) a táto vaša vlastná fyzická skúsenosť cieľového objektu zabezpečí konkrétnu „nosnú informáciu“ pre vytváraný objekt, aby sa stal dokonalým exemplárom. Idea objektu musí obsahovať všetky potrebné informácie, aby sa vytváraný exemplár mohol stať vo svete akceptovaným objektom. V opačnom prípade to, čo získate, je len 4-dimenzionálna kópia, ktorá je dôkazom toho, že v skutočnosti NECHCETE manifestovať objekty, keďže o nich viete málo alebo nič. A o tých, o ktorých veľa neviete, ale vás zaujímajú, sa potrebujete dozvedieť viac pred tým, ako ich zlermujete. Čiže musia sa stať pre vás holonomicky jednoduché! Áno, nekomplikované. Toto je jedno z hologramatických pravidiel alebo podmienok pre manifest produkcie hologramického výsledku.

Čo by ste teda mali urobiť, ak chcete vytvoriť digitálnu fotografickú kameru? Alebo 100 000 dolárov v relatívne malých bankovkách? Urobte si domácu úlohu!

Ak by ste si išli kúpiť digitálny foťák, miesto toho, že si jeden zľermujete, čo by ste pred tým urobili? Spravili by ste menší výskum o typoch, značkách a možnostiach, ktoré sú v ponuke. Ak sa potom rozhodnete, že chcete Sony taký a taký, naznačujete očakávaný fyzický objekt a tiež vytvárate jeho kvantový potenciálny vzorec - templát.

Čo potrebujete vedieť v prípade peňazi? Kontrolné (sériové) čísla a magnetické prúžky pre tú hodnotu bankovky, ktorú chcete navrstviť. Vybrali by sme si 100-dolárové bankovky a teda máme všetky potrebné informácie, začínajúc kontrolnými číslami vzorky a pokračujeme matematikou, aby sme vygenerovali 1000000 exemplárnych skúšobných číslíc medzi indexom a posledným alebo hraničným číslom. Ale to ešte nie je všetko, čo potrebujete. Tiež musíte podrobne preskúmať vzorku bankovky a všetky jej zaistenia, špecifické znaky, grafiku ako napr. približný čas na veži Independence Hall na rube bankovky. Buď potrebujete indexovú bankovku alebo si pozrite film National treasure. Samozrejme, ak mienite utrátiť tie peniaze, musíte dávať obrovský pozor na všetky hologramatické pravidlá. Pamätajte si, pri človekom vyrobených objektoch (peniaze apod.), čím viac informácii máte, tým vyššia bude ich použiteľnosť v „skutočnom živote“ pre vás.

Kľúčom k lermovaniu je to, aby ste si vybudovali spôsob myslenia založeného na tom, ako funguje hologram. Skôr, ako sa dostaneme k mechanizmu lermovania, zapamätajme si dva špecifické aspekty jeho dynamiky. Prvý aspekt je ten, že všetky hologramy, vrátane tých, ktoré vyprodukuje počas MPO (napr. jablko, fotoaparát), sú založené na svetelnej koherencii a interferencii. Svetelná koherencia znamená, že všetky fotóny sa pohybujú rovnakou rýchlosťou, frekvenciou, rozmiestnením a smerom. Laser je koherentný lúč svetla. Ale pri MPO pracujete so svetlom z kvantového potenciálu tým spôsobom, že pozvete - vlastne, správny interný výraz je „navediete“ – fotóny, aby prišli do myšlienkového vzorca, ktorý im v mysli ponúknete, aby sa stali koherentným laserom (svojou rýchlosťou, frekvenciou, rozmiestnením a smerom) a začali vytvárať zostavenie poskytnuté vašim myšlienkovým vzorcom. V tomto zostavení neexistujú jednotlivé lúče, ktoré by vytvárali cieľový produkt; cieľový lúč sa stane cieľovou interferenčnou schémou a referenčný lúč sa stane svetelne koherentným energetickým referenčným vzorcom.

Ľudská psychofyziológia a jej postoj k MPO/LERM na požiadanie

1.Charlie je reálna ľudská bytosť, žije južne od hranice. Je nováčik, čo znamená, že nikdy nerobil MPO na požiadanie. Charlie sa rozhodol, že si chce vytvoriť mobil Samsung SCH-A990 a skôr, ako s tým začal, si spravil svoju domácu úlohu. Získal čo najviac informácií o jeho funkciách, možnostiach a keďže vie niečo o elektronike a informatike, má už základ poznatkov o svojom ciele

v myslí. Keď už cíti, že má dostatok informácií, hľadá vzorku svojho cieľa a snaží sa, aby ju mal nadohľad, alebo ešte lepšie, aby ju držal v dlani.

2. Teraz príde psychofyziológia. Dobré znalosti o ľudskej biomysli a bioelektronickej živej matici sú absolútne nevyhnutné. Už viac nerozmyšľame v termínoch telesných holonomicky jednoduchých „systémov“, miesto toho sme zistili, že naše telo je bioelektronická živá matrica,



ktorá je prestúpená informačným mrakom, ktorý spolu s jeho štyrmi mozgami a telom vytvára živú biomysel'.

Máme tri lebečné mozgy – starý reptiliánsky, starý cicavský a neokortikálny – a jeden enterický v brušnej časti tela. Všetky dokopy sú prepojené:

- tkanivom, ktoré obklopuje každý sval a orgán (známe ako fascia);
- centrálnym, autonómym a periférnym nervovým systémom;
- tubovitou výstužou vo vnútri každej bunky;
- nervovými rozvodmi a kardiovaskulárnymi konektormi;
- lymfatickými cievami;
- kožnou membránou (pokožkou), jej prídavnými štruktúrami (vlasý,

nechty)

Toto poznáme ako živú maticu. A toto je bioelektronická štruktúra so skutočne unikátnymi schopnosťami a charakteristikami. Ľudská biomysel' nie je iba biochemická a bioelektrická aktivita v troch lebečných mozgoch. Zahŕňa celý ľudský komplex živej matrice a informačný mrak, ktorý interpretuje telo a seba samého vyjadruje ako:

- a) unipolárne, dipolárne a kvadropolárne skalárne spektrum elektromagnetických polí (alebo skalárne elektromagnetické polia nemeateľné súčasnými prístrojmi)
- b) dipolárne a kvadropolárne elektromagnetické a bioluminescenčné biofotonické (svetelné) polia vychádzajúce z každého centimetra povrchu pokožky pod pravým uhlom.

Tieto dva druhy polí vytvárajú to, čo bolo po tisícročia známe ako aura. Množstvo informácií

Organization of the vertebrate nervous system		
Peripheral	Somatic	
	Autonomic	Sympathetic
		Parasympathetic
Enteric		
Central		

spracované neokortikálnym mozgom je len zlomok v porovnaní s množstvom informácií spracovaných celým ľudským komplexom biomysle popísaným vyššie.

Tento komplex biomysle umožňuje LERM. Slovom: ak existuje popisateľné vysvetlenie toho, ako funguje LERM, tak by mohlo znieť: my používame naše vlastné fotóny a ich svetelné zväzky k tomu, aby na základe kvantového potenciálu a zákonov 4-rozmerného časopriestoru podmienili vznik hmoty podľa vzorca objektu, ktorý chceme vytvoriť.

Z čínskeho hodnoverného a otvoreného výskumného zdroja a aj z našich vlastných laboratórií vieme, že ľudské bytosti sú schopné produkcie maserov a to využitím svojich rúk ako projekčných zariadení (maser je zariadenie, ktoré produkuje koherentné elektromagnetické vlny zosilnené stimulovaným žiarením, emisiami). Historicky tento termín pochádza z akronymu „Mikrovlnná Amplifikácia (zosilnenie) Stimulovanými Emisiami Radiácie - MASER“, aj keď moderné masery emitujú nad tolerovaným prahom elektromagnetického spektra. Tieto masery emitujú ionizujúce žiarenie (čo je elektromagnetická radiácia schopná narušenia biologických funkcií živých buniek). Ale ľudské masery, na rozdiel od emisií v mikrovlnnom rozpätí, sú neionizujúce, čo znamená, že tkanivá buniek vystavené tomuto neionizujúcemu žiareniu sa nepoškodia. Môže byť táto schopnosť aplikovaná do matrice reality 4-rozmerného objektu? Inými slovami, môžeme zobrať myšlienkový vzorec 4-rozmerného objektu, spustiť radiačnú kaskádu vysokofrekvenčných (rýchlych) neionizujúcich fotónov a zamerať ju na vzorec objektu? Áno a nie je to možné len teoreticky. Je to aj holonomicky jednoduché.

Je to oveľa jednoduchšie, ako sme si mysleli. Ktorýkoľvek duchovne vyspelý nepálsky mních si môže vytvoriť svoje jedlo ako demonštráciu MPO na dôkaz svojho rozvoja v schopnostiach a osvietení. Neverili by sme tomu, keby sme neboli pozvaní na ukážku. Ale najzábavnejšie bolo vidieť ich tváre, keď niekoľkí z nás, ktorí sme tam sedeli, sme manifestovali naše vlastné jedlá. Nakolko tam vládla radostná nálada, potrebovali sme viac ako 15 minút na utíšenie sa a sústredenie. Oni totiž majú excelentný zmysel pre humor a boli pomerne zvedaví, odkiaľ máme tieto znalosti a ako sme sa naučili MPO. Navzájom sme si vymenili informácie a k nášmu veľkému prekvapeniu sme zistili, že používajú takmer identické sekvencie MPO ako my.

3. Nemalo by nás prekvapovať Stvoriteľove odovzdávanie kompetencií nám - stvoreniam. Všetci sme zapojení v podstate rovnakým spôsobom a každý z nás je biologicky relatívne intaktný - teda máme funkčnú živú matricu. Sme schopní manifestovať každý objekt tak, že sa naň aktívne zameriame našim „tretím okom“, ktoré nebolo stvorené na priame videnie sveta. V tomto bode ho pokrstíme na „oko mysle“. Všetko to, čo dokážete vidieť týmto okom mysle, môžete použiť ako MPO na požiadanie. Veríme, že to je to, čo nám Ježiš povedal, že budeme schopní robiť v posledných dňoch – toto a ešte viac.

Dôležitosť schopnosti vidieť týmto okom mysle, ktoré nevidí svet priamo, sa zreteľne ukáže v MPO. Toto vnímanie okom mysle je natoľko dôležité, že bez neho je schopnosť realizovať objekty znížená na stupeň, kedy sa stáva buď nefunkčnou alebo je iba nejasným odrazom toho, čo by to malo byť. Vidieť týmto spôsobom však nie je len schopnosť vizualizovať v zmysle byť schopný vidieť objekt okom mysle. Toto videnie zahŕňa tiež vlastniť množstvo informácií o danom objekte. Inými slovami, „vidieť“ týmto spôsobom znamená mať vedomosti o objekte, ktorý máme

v mysli. Znamená to, že o objekte máte znalosti v rámci spektra prístupu k informáciám – od povrchných vedomostí až k podrobným. Ak už máte pocit, že o objekte máte dostatočné množstvo vedomostí k tomu, aby ste sa ho pokúsili zlermovať, môžete sa posunúť o ďalší krok.

V spektre vedomostí o objekte sú niektoré veci dôležitejšie ako iné. Napr. vnútorné fungovanie elektronického predmetu je dôležitejšie ako jeho značka alebo dizajnerska hodnota vonkajšieho obalu. Musíte si uvedomiť a myslieť na to, že jadro myšlienky - napríklad telefónu, na ktorý sa Charlie zamerlal - musí obsahovať všetky potrebné informácie, ktoré s objektom súvisia vrátane (ale nie len) usporiadania obvodov, materiálov, z ktorých sú jednotlivé časti vyrobené, ich vnútorné usporiadanie, elektronika slúžiaca na dosiahnutie telefonovania a tak ďalej. Ako je to možné? A existuje vôbec „minimum“ v spektre vedomostí o objekte? Áno, existuje. Hoci je to veľmi subjektívne a hlavne je to vec osobnej pohody. Pamätajte si, že vaša vnútorná pohoda v súvislosti s cieľovým objektom je dôležitým základom pre pokoj, na ktorom položíte všetko, čo sa týka aplikácie MPO, keď chcete manifestovať.

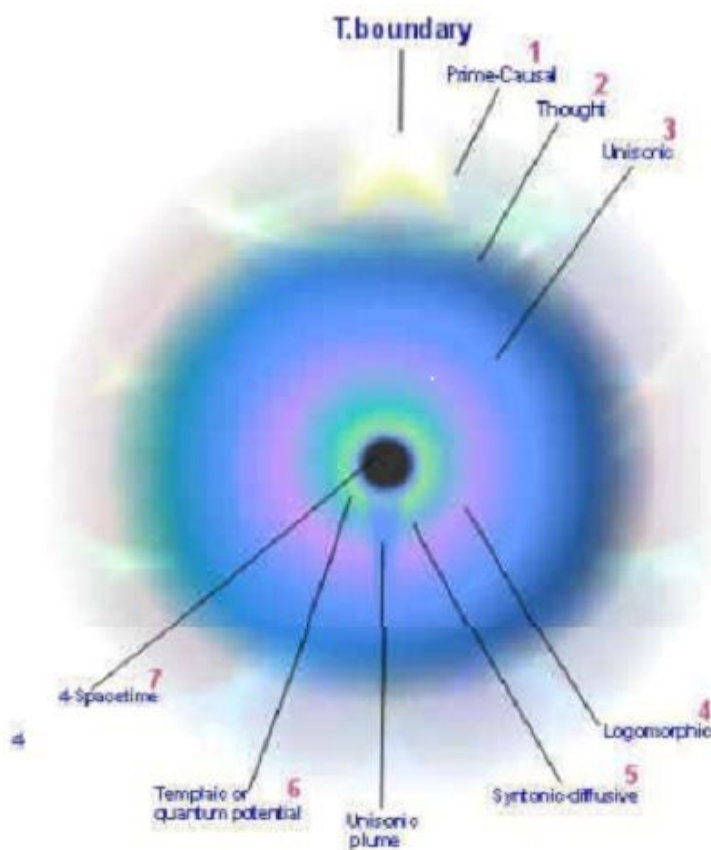


FIGURE 1
Organization of the Unum superdomains as an oval d-shaped metastructure presented here as 2-dimensional image of a superdomain 8-dimensional continuum

Všetky objekty v 4-dimenzionálnom priestore sú v skutočnosti reálne makrokvantové objekty a vďaka svojim kvantovým číslam ich biomysel dokáže poznať. To znamená, že vaša biomysel pozná kvantové číslo každého druhu bunky vyprodukovanej vo vesmíre, pretože každá je „registrovaná“ v Myšlienkovej superdoméne ako vzostupná reťaz príčinnosti (odtiaľto do Zdroja alebo T-hranice). Toto poznanie je okamžite prístupné vašej biomysli a v dôsledku toho viete všetko o každom reálnom objekte v okamihu. To, čo nám bráni uvedomovať si tieto poznatky, je

množstvo informácií, ktoré sme schopní spracovať vedomou myslou za sekundu a stupeň kortikotericko-myofaskálneho prepojenia, s ktorým vaša biomysel' ráta kvôli „hlbkovému“ spracovaniu informácií, čo zaberá vyše 90% našej použiteľnej kapacity. Tuto narážame na to, čo sme predtým už spomínali, že využívame iba 3% našich schopností. Keď dokážeme používať 90% a využijeme našu biomysel' ako integrovaný celok (telo a duša ako jedno), budeme mocnejší než si to dokážete len predstaviť. Nemáte ani tušenia akí mocní! Prechádzanie cez žeravé uhlíky bude oproti tým schopnostiam detská hra. Operačný dosah vašej biomysle, podľa našich kalkulácií, je 30 miliárd svetelných rokov od Zeme; môžete bez problémov dosiahnuť T-hranicu, ktoré oddeľuje poznateľnú od nepoznateľnej oblasti Zdroja; môžete urobiť podrobný výskum každého aspektu všetkých 12 960 000 nekonečien medzi akýmkoľvek povrchom časopriestoru a Zdrojom a jeho T-hranicou. Tento obrázok môže byť pomôckou na zobrazenie stvorenia. Sme súčasťou živého superpočítača schopného zvinúť vesmír, sme jeho súčasťou bez ohľadu na naše morálne kvality. Či aj budeme uplatňovať toto členstvo, je každého osobné rozhodnutie. My, členovia tejto pracovnej skupiny, sme sa vám snažili veľmi jasne ukázať, aké sú vaše možnosti. Možnosť znamená výber a nie iba dôsledok. Sme tu a ráta sa s nami. Ráta s nami niečo oveľa väčšie ako sme my sami, niečo, čoho sme súčasťou. A ako ste si mohli už všimnúť, Zdroj vybavil svoje potomstvo (synov a dcéry) kvalitami, biogenetikou a biomyslou, ktoré nie sú o nič menšie ako perfektné. A múdrosť bez dlhého života nie je ani žiaduca, ani možná. Ľudské podmienky na zemi dnes len potvrdzujú tento fakt. Bez múdrosti všetko, čo máme, je história.

4. Povedzme si teda, že cieľový makrokvantový objekt poznáte do detailov, vaša biomysel' má jeho určujúci popis a je schopná vytvoriť myšlienkový vzorec objektu – templát - vo svojom „oku“. Potom musíte urobiť efekt MPO, ktorý má vyústiť do 4-dimenzionálneho makrokvantového objektu, ktorý musí byť identický vo všetkých smeroch s vaším myšlienkovým vzorcom. Expozičné médium je obyčajný 4-rozmerný priestor vyplnený vzduchom. Cieľový objekt je formovaný vašou **biomyslou** v pokojnom stave, ktorou si jasne vizualizujete objekt (oči môžete mať zavreté alebo otvorené - ako vám to vyhovuje), a vašou **živou matricou** a to tak, že jednu ruku máte otvorenú dlaňou smerom hore – tým sa fixuje proces formovania objektu a jeho materializácia – a vaša druhá ruka môže pracovať ako zariadenie na projekciu maserov zacielené na miesto, kde sú upreté vaše oči - čiže na prvú, otvorenú ruku. MPO ako dynamický proces začína myšlienkovým vzorcom, ktorý je fixovaný v myslí a projektovaný na miesto alebo časopriestorovú „adresu“ a to zameraním pohľadu na presné miesto a jasným videním projekcie v myslí. Tento dynamický proces musí byť absolútne plynulý od začiatku do konca a teda byť holonomicky jednoduchý pre vás. Jednoduchosť plodí uvoľnenie a uvoľnenie je vždy základom pre vnútorný pokoj.

Ako je relaxácia základom pre holonomický pokoj, pokoj je psychický prostriedok, ktorý robí vašu internú psychofyziológiu zodpovednú za produkciu maseru (manifestu neionizujúcej radiačnej energie na stupni mikrovlnného žiarenia) cez projekčné zariadenie (čím je vaša jedna alebo obidve ruky), s vašim myšľovým okom poskytujúcim mentálny rámec alebo vzorec vizualizovaný v časopriestore (pred vami alebo na vašej otvorenej dlani) projektovaný vami na určené miesto v časopriestore. Na tomto mieste v časopriestore sú vysokoenergetické fotóny pozvané na premenu, aby sa stali elementárnymi časticami formujúcimi sa v atómy v atomárnej štruktúre, ktorá vyhovuje kompozícii hmoty cieľového objektu. Či už je objekt inertný alebo živý, na tom nezáleží. A práve v tomto väzí sila, ktorú sme dostali každý z nás od Zdroja. Pracovať so životom a stvorením živých matric je umenie vyjednávania so všetkými zainteresovanými „časťami“ vrátane tých, ktoré majú vzniknúť (človek, zviera alebo čokoľvek). Lazar odpovedal na Ježišovu výzvu a rovnako aj moja mačka alebo A.R.-ov pes. James sa rozhodol nesksúšať MPO živej matrice hlavne preto, lebo objekt, ktorý bol pre neho dôležitý, existoval dávno v minulosti a on by vytvoril veľkú nezrovnalosť v „sile“ alebo Unum.

5.Fyzický výsledok MPO udalosti je záznam interakcie dvoch koherentných vzorcov tvorených koherentnou radiačnou energiou vo forme mikroskopickej vzorky interferenčných pásov. Je to energetický údaj interferenčných vzorcov vyformovaný dvomi energetickými sústavami koherentného pôvodu, z ktorých jeden je koherentné svetlo. Jeden pás (referenčný) ide priamo zo svetelného zdroja a druhý je rozptýlený do vzorca cieľového objektu v mysli induktora MPO (alebo ľudskej vektorálnej vôle). 3-dimenzionálny produkt je vyprodukovaný interferenčným pásom dvoch fungujúcich pásov a je spracovaný takým spôsobom, že keď je myšlienkový vzorec materializovaný poriadne, vytvorí sa trojdimenzionálny obraz.

Na záver

Skončíme s myšlienkou, že Gene Roddenberry bol jeden veľmi dobre informovaný chlapík. Jeho nápady o holodeku (zariadenie na simulovanú realitu) alebo replikátore sú príbehy na nezaplatenie. Keď tak počúvate Majel Barrett Roddenberry rozprávať o zdrojoch inšpirácie pre jej manžela zistíte, že MPO nie je nový nápad. Ale určite je to radikálny pohľad na realitu. Nevytvorili sme myšlienku MPO ale iba sme to pomenovali, pretože Operačný Model to navrhoval ako normálnu funkciu všetkých COBE (Complex Oscillating Biological Entities) druhov, vrátane humanoidov ako sme my.

ESEJ 2

Ľudské telo je stvorené na to, aby hostilo biomysel'. Pokiaľ sa oň dobre a pravidelne staráme, malo by vydržať aspoň 120 rokov ale aj oveľa viac. Vnútorne hodiny, ktoré rozkážu bunke, aby sa preradila do smrti sa nazývajú telomér (<http://www.vesmir.cz/clanek.php3?CID=4651>). Telomér separuje gény od seba. Zakaždým, keď sa bunka rozdelí, jej telomér sa degraduje, alebo skracuje. Všetky bunky majú tiež gén, ktorý sa správa ako „bubeník“, zachováva rytmus a tempo ich produktivity a života; ale jeho zvláštnemu charakteru sme nazvali tento gén „samovražedný gén“. Keď sa raz telo, vo svojej nekonečnej inteligencii rozhodne, že jeho bunky už nedokážu dlhšie znášať bioelektrickú existenciu, povolá okamžite „samovražedného lídra“ – gén, ktorý potom naplánuje a zastaví prevádzku systémov tela. Zaujímavé na tom je to, že toto všetko sa začne diať až po oddelení duše od tela, čo sa deje tak elegantne ako tanec husí pri námluvách. Keď hus zbadá svojho partnera, bude letieť presne jeho smerom až sa zdá, že do neho narazí, ale v okamihu zmení vektor svojho letu a pridá sa k partnerovmu smeru, aby vzápätí zmenila svoj smer a predviedla elegantný pád, ktorý môže vzbudzovať predstavu náhleho pádu dievčaťa na zem, ktoré je šťastné, že zase vidí svojho milenca – scéna, tak často znázorňovaná v baletných choreografiách. Ale gunár ju nebude nasledovať, letí vlastným smerom ďalej.

Úvod do ľudskej bioelektronickej fyziológie

Ľudské telo je energetický balík idiomateriálnych procesov. Toto je v termínoch Novej vyššej fyziky najpresnejší spôsob opísania našej biomysle. Znamená to, že my sme myšlienka a hmota spolu v bioelektronickej matici, ktorá vyjadruje hologramickú (hmotnú) formu tela ako „základnú, podstatnú“, ale tiež môže vyjadrovať množstvo rozličných „rezonančných harmonických“ tiel, z ktorých niektoré dokážu prevziať formu avatara (alebo byť zdvojené do počítačovo-generovanej formy avatara) a rozšíriť si „uhol pohľadu“ (POV- point of view) hoci sú stále pripútané k „základnému“ telu. Formu avatara si môžeme predstaviť ako skalárne pásmo informačného pola s nejasnými hranicami ale definovateľnou formou.



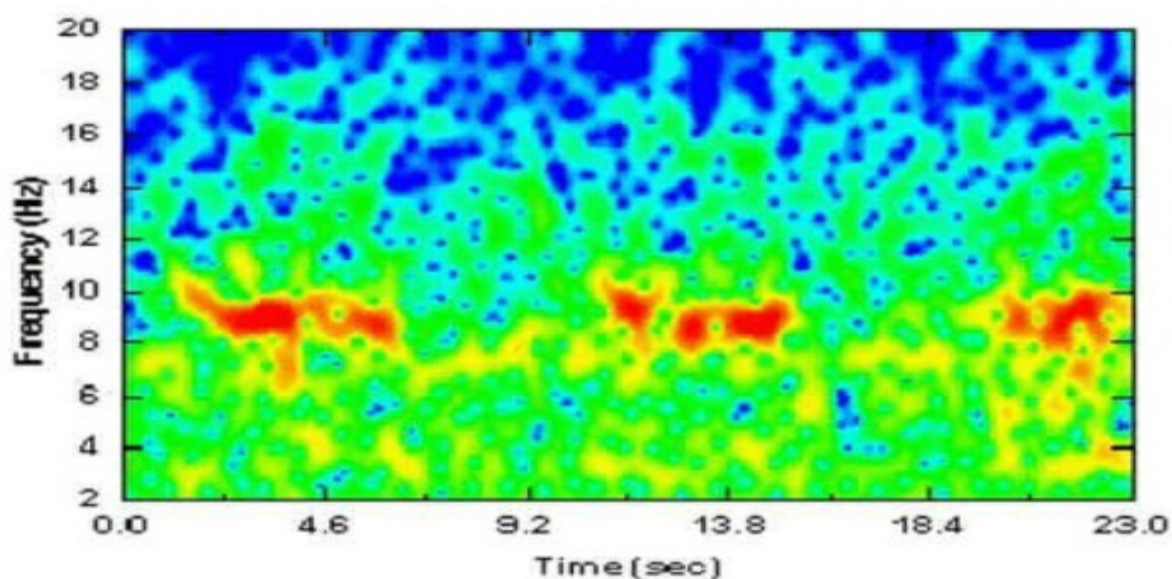
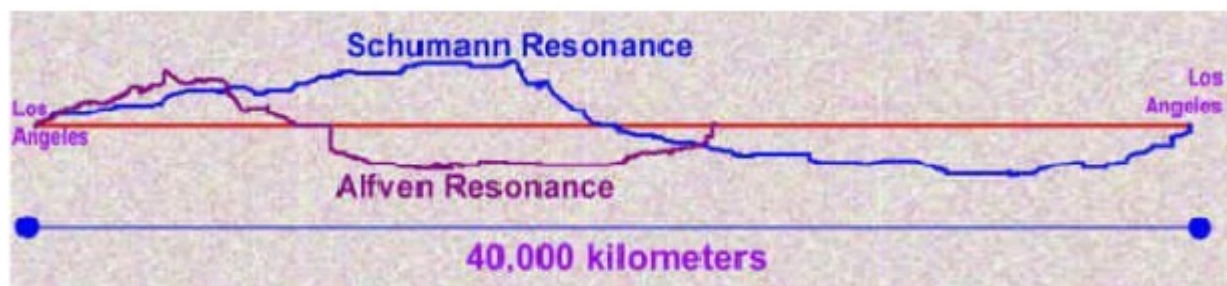
Pozrite sa na figúru muža vo vnútri modifikovaného supervodivého kvantového interferenčného zariadenia (SQUID). Je to olympijský atlét na kruhoch. Tento obraz má falošné farby sekvencie 13000+ HD videosnímkov. Sivé oblasti najbližšie k telu korešpondujú s Meissnerovým poľom (alebo aurou), ktoré obklopuje ľudské telá. Je tam tiež niekoľko zdanlivých „vln“ smerom od tela, a tieto korešpondujú s tým, čo sme určili ako

prvé antiMeissnerove rezonančné harmonické alebo „druhé telo“. Ak zachytíte remote viewera (človeka s diaľkovým videním) vo svojom okolí, je to pravdepodobne jeho alebo jej „prvé antiMeissnerove pole“ ako jemný avatar a využíva pri vašom sledovaní svoj rozšírený uhol pohľadu (POV). Jeho prítomnosť môžete zaznamenať. Dokonca takýto avatar môže mať odopretý vstup do fyzickej zóny. Jeho POV je viazané k fyzickému telu, čo je Meissnerove základné pole. Bezpečnostná zóna, ktorá môže zabrániť jeho prítomnosti, môže byť vytvorená špeciálnym krytom vytvoreným z drôtených sietí, ktoré vytvoria a udržia premenlivé elektromagnetické pole emitujúce extrémne nízke frekvencie a tie generujú v tele remote viewera množstvo vysokostresových a pre telo rušivých reakcií – čokoľvek od nutkavých pocitov až po zvracanie alebo problémy s trávením.

Zem a ľudská biomysel'

Ľudská biomysel' existuje v hraniciach veľmi jemného udržiavania rovnováhy medzi rôznymi procesmi vo vysokochaotickom Meissnerovom fundamentálnom (základnom) poli a ovláda rozšírené ľudské schopnosti, ktorých existencia je prísne utajovaná a chránená vo vnútri rôznych uzavretých spoločenstiev z rôznych dôvodov – od strachu z ich použitia nepriateľom až po dôvody týkajúce sa národnej a globálnej bezpečnosti alebo aj z egoistických dôvodov zahŕňajúcich manipuláciu s trhom. Fakt je ale ten, že my, občania Zeme, nemáme opodstatnené dôvody sťažovať sa na to, čo iní robia v rámci svojich rozšírených schopností a možností, keďže každý z nás môže tieto schopnosti využívať v ešte kreatívnejších smeroch pre osobné aj kolektívne výhody. Podobne, každý z nás má k dispozícii VŠETKY kapacity na to, aby sa stal doslovne Všejedinou biomysliacou sieťou. Pred pár rokmi prišli dvaja kanadskí vedci s teóriou, ktorú sme my už dávno poznali: že Zem je vlastne kanál pre biokomunikáciu medzi všetkými ľudskými bytosťami na nej ale aj vrátane VŠETKÝCH iných foriem života na planéte. Biokomunikácia je reálna a vyskytuje sa v pásme extrémne nízkych frekvenciách (ELF) – od 3 Hertzov po približne 120. Čo robí biokomunikáciu možnou? Zem a ďalšie planéty, na ktorých je život, sú obklopené životným pásom elektromagnetického poľa, ktoré vibruje na veľmi rôznych spektrách – od ELF po extrémne vysoké frekvencie. Niektoré úzke frekvenčné pásma sú rezonančne harmonické s takými vlnovými dĺžkami ako je zemský obvod.

Earth Resonances



Prirodzené frekvencie ľudského mozgu sú:

Beta vlny (14 – 30 Hz)

Alfa vlny (8 – 13 Hz) – spájané s meditáciou a relaxáciou

Theta vlny (4 – 7 Hz) – spájané s kreatívnymi a snovými stavmi

Delta vlny (0,5 – 3 Hz)

Červené plochy ukazujú na alfa stavy (pri zatvorených očiach) vo frekvencii 9 Hz.

Beta a alfa vlny (8 – 30 Hz) korešpondujú so Schumannovou rezonanciou: 7.8, 14, 20, 26, 33, 39 a 45 Hz. 30 Hz vysoko na konci beta vln je približne rovnaké ako frekvencia mačacieho pradenia. Pradenie mačky je „prírodný uzdravovací mechanizmus“ a vyskytuje sa prirodzene; napríklad rozpätie medzi 27 a 44 Hz je dominantná frekvencia pre domácu mačku a 20 až 50 Hz je pre pumy, oceloty, servaly, leopardy a karakaly. Toto podporuje štúdiá potvrdzujúca teóriu, že vystavenie frekvenciám 20 – 50 Hz posilňuje ľudské kosti a zrýchľuje ich rast... takmer každá mačka pradie, vrátane levov, leopardov, hoci tigre nie... A čo tak theta a delta vlny (1 – 7 Hz)?

Frekvencia 1 Hz delta vln je 7.5-krát menšia ako 7.5 Hz prirodzenej frekvencie na povrchu Zeme. Keďže rádius zeme je asi 6 400 km, rádius pre frekvenciu 1 Hz je asi $7.5 \times 6\,400 = 48\,000$ km. Tu sú nejaké prirodzené frekvencie, ktoré, ako sa zdá, korešpondujú s delta a theta vlnami mozgu.

Plazmový štít (oproti slnku), vnútorný rádius = 60 000 km 0.8 Hz

Magnetopauza (smerom k slnku), rádius = 60 000 km 0.8 Hz

Geosynchrónny orbit, rádius = 35 000 km 1.4 Hz

Vonkajší Van Allenov elektronický pás, vonkajší rádius = 25 000 km 2 Hz

Vnútorný Van Allenov protónový pás, vonkajší rádius = 12 000 km 4 Hz

Vnútorný Van Allenov protónový pás, vnútorný rádius = 8 400 km 5.7 Hz

A k nasledujúcim frekvenciám:

Magnetopauza (oproti slnku), rádius = 380 000 km 0.125 Hz

Plazmový štít (oproti slnku), vonkajší rádius = 380 000 km 0.125 Hz

Orbit Mesiaca, rádius = 384 000 km 0.125 Hz

Je zaujímavé, že 0.125 Hz je cyklus za 8 sekúnd, čo je približne rovnaká perióda ako 5 sekundové meškanie, ktoré bolo zaznamenané medzi nárazom od 1 do 2 militesla magnetického pola (asi 100x silnejšie ako magnetické pole Zeme) a prvými impulzmi mozgovej aktivity reagujúcimi na magnetické pole (Science 260, 11. jún 1933, str. 1590).

Interakcie medzi Zemou, ľudskou biomysľou a MPO psychofyziológou

EEG ukazuje, že elektrické impulzy, ktoré produkuje kortikálny mozog, sú v každom čase vytvorené z vlnových foriem v rozpätí od 0.5 Hz do 30 alebo viac Hertzov. Keď hovoríme, že sme v „beta stave“ (čo je náš „normálny“ stav), tak vlastne vravíme, že to je prevládajúca množina frekvencií - tá s najvyššími amplitúdami. Beta stav mozgu sa spája s bdelosťou, má najvyššie frekvencie v sekvencii, ktorá sa často opisuje ako „bojový mód“. Alfa frekvencie boli dlho spájané s meditáciou a relaxáciou. Theta vlny sú spojené so snami a kreatívnymi stavmi. Delta vlny sú najsilnejšie, keď spíme.

Elektrické frekvencie produkované vašim mozgom sa menia. Keď celému mozgu dominuje jedna frekvencia a zvlášť keď sú vaše dve polovice mozgu zosynchronizované, nazýva sa to hemisférická synchronizácia. Počas štúdia, meditácie, bubnovania, plávania s delfinmi, pri počúvaní binaurálnych (obojušných) taktov, pri svetelnej stimulácii a v niektorých prípadoch EMG a EEG biofeedbacku sa mení rozloženie týchto frekvencií a niekedy môžu napomôcť hemisférickej synchronizácii mozgu. Tento proces je známy ako brainwave entrainment (vťahovanie mozgu do určitej frekvencie) a spôsob, ako to dosiahnuť, je na dlhú debatu, ale táto zmena je zvyčajne prisudzovaná niečomu, čo sa volá Frequency Following Effect – Efekt nasledovania frekvencie.

Prečo by sme sa mali zaujímať o interakciu medzi ľudskou biomysľou a Zemou? Väčšina z toho, čo nazývame „rozšírené funkcie ľudského tela“ sú vlastne fyzické prejavy biokomunikácie a bioprepojenia medzi živými systémami na Zemi, medzi druhmi a v rámci druhov. Väčšina z týchto rozšírených funkcií sú často nesprávne zamieňané za ESP. To je hrubá chyba; dôsledok niečoho, čo tvrdil Rene Descartes. Deklaroval, že človek má myseľ a telo a myseľ má byť v kompetencii rímskokatolíckej cirkvi, ktorá sa stará o správny duševný a duchovný vývoj; telo je v kompetencii medicíny. Časom sa toto rozdelenie ducha a tela prehĺbilo natoľko, že sa už nikdy nehľadelo na človeka komplexne. Na druhej strane LERM/MPO a jeho fyzika života nás núti vnímať všetko v termínoch svetelne kódovaných manifestácií oveľa mocnejších usmernených zámerov – Zdroja a jeho T-boundary. Rozdiel v kódovaní manifestácie obidvoch je daný faktom, že biomyseľ je reálny telesno-duševný systém upravený na rôznych úrovniach prejavov (mnohí označujú tieto úrovne za „oktávy“) a mnohé prejavy sú v skutočnosti holomotívne (priebeh manifestu sa kondenzuje alebo zhmotní). Tieto holomotívne harmonické deje nie sú stále a kolabujú naspäť ku svojej podstate bez významnejších následkov na ostatné deje. Z toho vyplýva, že ľudské bytosti – počnúc telom, cez myseľ až po informačné pole naokolo – sú unikátne skonštruované podľa vložených holomotívnych štruktúr v DNA. To je prirodzený stav ľudskej biomysle (telesno-duševného systému).

Schémy 4-dimenzionálnych alebo časopriestorových objektov v skutočnosti nie sú iba 4-rozmerné/kvantovo-potenciálne schematické manifestácie. Sú to reálne mnohoúrovňové entropické sústavy času a priestoru v celej škále, od makro-úrovni po nemerateľne malé úrovne za Planckovým limitom, ktorý viditeľné od nemerateľného. Vhodná metafora na pochopenie tohto radenia úrovni manifestácií ako entropických sústav vzťahu času a priestoru je pavučina, aj keď pavúk tká svoju sieť iba v troch zo štyroch možných dimenzií. Pavúk si vybuduje pavučinu v presnom algoritme. Zakaždým keď vytvára novú sieť, tá sa podobá na predošlú a to tvarom, ucelenosťou a niekedy aj veľkosťou (aj keď veľkosť je determinovaná priestorom, ktorý má na využitie). Predstavte si 4-dimenzionálnu pavučinu – to je model matrice cieľovej myšlienky. Potom si predstavte a uvedomte si hlboko v sebe, že tam máte kompletnú, nefalšovanú zhodnú odozvu medzi schémami (template) – kvantovo-potenciálnou myšlienkou a 4-dimenzionálnym poľom matric. Toto všetko sa deje v rámci časopriestorovej „adresy“, ktorej „lokalizácia“ je na povrchu podlhovastej planéty tvaru vajca s elektromagnetickým pásom života, ktorý ju obkolesuje a kolísavými hodnotami gravitácie. „Protokol“, ktorý pretvorí myšlienku na hmotu, je LERM a pozorovateľ, ktorý to robí, zabezpečuje MPO. Bez pozorovateľa by LERM-MPO nebolo možné. MPO aspekt tohto procesu je - musí byť - idiomateriálny algoritmus.

Čo znamená „idiomateriálny“? A čo je to algoritmus? Idiomateriálny znamená súčasne materiálny aj nehmotný a tento termín je tak presný pre proces, ktorý voláme LERM-MPO, že vyjadruje

podstatu pretvárania myšlienky na materiálnu realitu. Faktom je, že už len tým, že sme biomysle samé o sebe, sme zároveň idiomateriálne bytosti. Pozorovateľ teda musí použiť opakovaný interný proces, ktorý vedie zakaždým k rovnakému výsledku. Táto požiadavka robí z našej činnosti (teda metódy MPO) algoritmus. Čo je teda algoritmus? Podľa Todda Murphyho (Behavioral Neurosciences Laboratory, Laurentian University, Ontario, Canada) je algoritmus „proces, ktorý konvertuje nepravidelnosť na pravidelnosť.“ „Algoritmus je určitý druh formálneho procesu, ktorý môže byť schopný logicky vyniesť určitý výsledok,“ napísal Daniel C. Dennett („Darwin's Dangerous Idea“, Simon & Schuster, 1995, pp. 50 – 51). Inými slovami váš MPO algoritmický proces potrebuje tri dôležité rysy, ktoré ho charakterizujú ako algoritmus a ktoré sú kedykoľvek opakovateľné. Tie charakteristiky sú:

1. Základná neutralita – postup pre neskrátené delenie funguje rovnako dobre s ceruzkou, perom alebo pergamenom, neónovým svetlom alebo použitím ľubovoľného logického systému. Sila procedúry je v jej logickej štruktúre, nie len v príčinných silách materiálov použitých v konkretizácii - pokiaľ tieto príčinné sily dovoľujú jednotlivým krokom algoritmu, aby nasledovali presne za sebou tak, ako majú.

2. Základná bezmyšlienkovitosť: aj keď celkový dizajn procedúry môže byť brilantný, alebo priniesť brilantné výsledky, každý krok, ktorý je jeho súčasťou, rovnako ako prechody medzi krokmi, je úplne jednoduchý. Taký jednoduchý, aby ho zvládol aj svedomitý idiot – alebo aj účinné mechanické zariadenie (pamätáte si replikátor zo Star Treku?). No ale nikto vás nenazýva idiotmi. Bola to len metafora. Štandardná učebnica analógie hovorí, že algoritmy sú ako recepty navrhnuté pre kuchárov-nováčikov. Kuchárska kniha napísaná pre veľkých kuchárov obsahuje výrazy asi ako: „varte rybu vo vhodnom víne kým nie je takmer hotová,“ ale algoritmus pre ten istý proces môže začínať aj takto: „vyberte biele víno, ktoré má na štítku napísané suché, vezmite vývrtku a otvorte fľašu, nalejte trochu vína na spodok panvice, zapáľte pod ňou oheň...“ – zdĺhavý rozpis procesu až do úplne jednoduchých krokov nevyžaduje žiadne múdre rozhodnutia alebo intuíciu čitateľa receptu.

3. Garantované výsledky: kedykoľvek sa použije algoritmus, vždy spraví, to čo má, ak je vykonaný bez chýb. Algoritmus je spoľahlivý návod.

A pred tým, ako sa dostaneme k opisu MPO algoritmu v nasledujúcej eseji, oboznámime vás s interným „motorom“, ktorý robí MPO možným a LERM realitou. Je to psychofyziológia LERM-MPO, ktorá zahŕňa vašu celú biomysel'.

MPO psychofyziológia – energetika a overunity sink (efekt hravosti)

MPO je vlastne produkt jednoty = jednej psychofyziológie. Inými slovami, je to mysl'ou riadená, mysl'ou generovaná psychofyziológia (psychofyziológia je odbor psychológie orientovaný na psychologické pochody súvisiace s fyziologickými procesmi centrálného nervového systému - zdroj: www.cudzieslova.sk), ktorá zahŕňa komplex tela a mysle a pracuje v súlade s tým, čo voláme „overunity sink“ - v jednoduchej angličtine to znamená toľko, že čím viac sa snažíte, tým menej sa vám bude dariť; čím menej sa snažíte, tým skôr sa LERM vyprodukuje do MPO objektu. Skúsme tomu porozumieť: keď sa veľmi sústredíme na výsledok, rozptýlime energiu do termálnej radiačnej formy. Inými slovami, vytvoríme nekoherentný interný stav, pri ktorom naše telo vytvára teplo. „Tvrdá“ koncentrácia väčšinou znamená úzke zameranie internej alebo externej pozornosti. Toto tiež produkuje diskontinuálne underunity sink v energetickej štruktúre tela osoby, ktorá sa koncentruje. Vytvoriť „underunity sink“ nekoherentnou a diskontinuálnou internou psychofyziológiou znamená úzko sa zamerať na internú myšlienku alebo vizuálny stimul alebo externú situáciu či objekt. Úzke zameranie je založené na usmernenej vôli, čo sme my nazvali rozptýlené alebo nekoherentné – najčastejšia podmienka pri každodennom modlení, želaní si, meditácii a MPO pokusoch. „Vektorálne želanie“ znamená zamerať sústredený úmysel na interný alebo externý cieľ alebo túžbu. Vektorálne želanie má smer a účel a jeho sústredenie je zamerané na interný alebo externý cieľ, ale výsledok je „underunity sink“ – čiže energetický výsledok je teplo, nie vo zvýšenej energetike biomysle.

Opakom je postupovať v jednote, čo vedie k overunity sink a výsledkom je zvýšenie produkcie energie v biomysli. Ako sa dá dosiahnuť vytvorenie tejto energie? Kľúčom k tomuto procesu je dokázať, vytvoriť, opísať a medzi iným aj dosiahnuť stav mysle, keď je v relatívnom pokoji, v ktorom sa môžete „nechať unášať prúdom“. Film Pre lásku hry (Kevin Costner a Kelly Preston) zobrazuje tento moment veľmi dobre, až pozoruhodne presne. Hlavný mužský hrdina je starnúci nadhadzovač vo veľkom baseballovom tíme. Ako sa dej rozvíja, ocitne sa v strede hry. On je na kopci a hrá bezchybnú hru - žiadne chyby, žiaden beh. V jednej scéne si musí precvičiť „pozitívnu koncentráciu“ pred ďalšou sériou úderov od hráča, ktorý ho osobne nemá rád a je dobrý v hre. V tomto filme použije „formulickú“ metódu – inými slovami, využije verbálny spúšťač na psychofyziologický stav, ktorý mu umožňuje využiť skryté zdroje jeho tela na hodenie takých striel, ktoré jeho protivník nedokáže chytiť. Jeho formulka sa spúšťa frázou (mechanizmus sa dá do pohybu), ktorá vedie k okamžitej redukcii hluku a rozptýlenia z okolia a dovoľuje mu bez námahy sa zamerať na akciu. Jeho prirodzená telesná inteligencia pre hru, vášeň pre hru a tréning prevezmú nadvládu a vtedy vyprodukuje externú mágiu – perfektné údery, ktorými odrovná súpera. Čo je zaujímavé, všetci hviezdni atléti - nie len basebalisti - majú svoje „stratégie“ podobné tejto, ktoré

používajú na redukciu hluku a rozptýlenia a na uvoľnenie svojich dispozícií a rozloženie svojich neštandardných fyzických a mentálnych schopností pre vykonávanie hry podľa svojho želania. Toto dokážu hráči basebalu, futbalu, basketbalu, volejbalu... robí to tiež Shaq a Mia Hamm, Pele, Roger Staubach alebo Tiger Woods. Vlastne kedykoľvek stretnete umelca s kreatívnym úsilím, objavíte pri ňom vždy čosi ako „svätú chvíľu“, počas ktorej sa mu čas spomalí alebo zastaví úplne a svet zmizne v pozadí.

Táto „svätá chvíľa“ je meradlom overunity sink – čas vyzerá, akoby zastal, vy ste relaxovaní, ale stále cítite vlastné telo, vaša myseľ je zameraná na cieľ, vaša 4-dimenzionálna adresa je vám prístupná (t.j. v stave overunity sink obsadzujete konkrétny priestor v čase).

Prečo je stav overunity sink tak dôležitý? V pokojnom, kludnom priestore vašej mysle váš stav overunity sink umožňuje každej vašej bunke začať manifestovať energiu ďaleko za hranicu ich normálnej, prirodzenej elektrickej kapacity.

V tomto stave ste schopní vidieť Meissnerove pole (auru), ktorá obklopuje vaše telo ako jasný maják v polychromatických svetelných škálach – inými slovami, budete vyzerat' ako veľký balík bieleho svetla. Keď ľudská telo-myseľ dosiahne stav overunity sink vo vnútri SQUID (modifikovaného supervodivého kvantového interferenčného zariadenia), je to viditeľné na elektromagnetickom pozadí a dochádza k tomu, čo nazývame Serpa stav - akoby okamžitá porucha



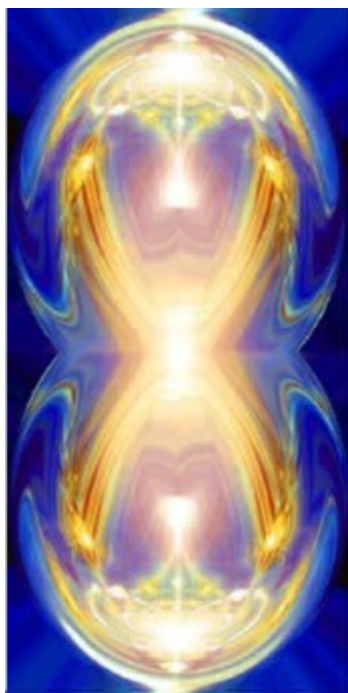
4-časopriestorového povrchu tela ako komplexu oscilujúcich živých matric nadvesmírnym (overunity) vyžarovaním neionizujúcich lúčov v pravých uhloch smerom od tela. Pozrite sa na fotke na telo olympijského atléta, ktorý dosiahol tento moment vo svojom rutinnom cvičení vo vnútri SQUID. „Sink“ (ponorenie) je miesto v časopriestore alebo virtuálny kanál, cez ktorý prúdi energia – akákoľvek – smerom k „adrese“ v 4-rozmernom časopriestore, vyhranenom špecifickým horizontálnym lokálnym časom. Na fotke je ponorenie/sink priamo za tvarom tela, čo znamená, že atlétova

biomyseľ bola pravdepodobne rozšírená do svojej prvej harmónie. Keby sme sa ho spýtali, ako sa v tej chvíli cítil, odpoveď by bola čosi ako: „mal som pocit, že námaha ide mimo mňa a cítil som sa akoby som stál niekde mimo seba a pozeral som sa na seba, ako tam visím.“ Ale nespýtali sme sa ho.

Meissnerove pole pokojného človeka dosiahne stav overunity vtedy, keď dosiahne polychromatickú oslnivú bielosť. Overunity je energetický termín používaný v súvislosti s faktom, že ľudská biomysel má bunkové kapacitné maximum (alebo vrchol) pri približne 1,23 V na bunku! Nie mikrovolta, ale volta! Ak počítame, že telo človeka je asi 1,8 m vysoké a tvorí ho približne 93 kg svaloviny a 4% tuku a má približne jeden kvadrilión buniek, celková bunková energetická kapacita takéhoto tela dosiahne $1,23 \times 10^{15}$ voltových batérií. Efekt generovaného stavu overunity, ktorý vidíte na hornej fotke, nebude rovnaký pre všetky bytosti, lebo sa mení podľa zdravia, životnej energie, bioelektrického veku (nie chronologického), výšky, váhy, pomeru kyslíka, uhlíka a dioxidu v pľúcach, a prítomnosti a množstva určitých minerálov a vitamínov v tele.

Ako toto všetko predchádza sum-over one psychofyziologickej udalosti? Sum-over one znamená, že telo existuje v rámci jedného stupňa slobody. Inými slovami - všetky funkcie, všetky zdroje, všetky energetické systémy, všetky psychofyziologické procesy – doslova všetko, čo sa deje v tele – funguje ako jeden organizmus. Všetky procesy, ktoré prebiehajú vo vnútri tela a v mysli smerujú k jednému jedinému objektu alebo cieľu. Tento môže byť interný, externý alebo obidve. Príkladom tohto je LERMovanie MPO.

Je tu ešte niečo, čo musíte vedieť o tejto myšlienkovej konštrukcii. MPO a LERM sú očividne aspekty sum-over procesu, pri ktorom sa telo na žiadosť mysle pri vytváraní svetelne-kódovanej matrice reálneho objektu správa ako jeden organizmus. Pojem, o ktorom tu hovoríme, je samotné srdce komplexu usmerneného úmyslu. V predchádzajúcich moduloch sme hovorili, že usmernený úmysel (vector-intention) je vôľa a ešte aj viac. Z psychologického hľadiska je toto platné a



pravdivé vyhlásenie a je založené na fungovaní troch dôležitých orgánov v tele v spojitosti, ktorú nemôžeme nazvať inak ako integrovanú. Orgány, o ktorých hovoríme sú kortikálny mozgový komplex (komplex 3 mozgov – reptiliánskeho, cicavského a neokortikálneho), srdce a enterický mozog. Integrácia, o ktorej tu hovoríme je energetická, bioluminálna, bioenergetická a biochemická vo veľmi špecifických časopriestorových sekciách. Reprezentácia tohto procesu (na fotke) je orgánovo-špecifická. Fotka zobrazuje účasť komplexu lebečného mozgu, endokrinných žliaz, srdca, solar plexusu a pohlavných žliaz. Všetky orgány, ktoré sa zapoja do vytvorenia usmerneného úmyslu, sa stávajú energetickým komplexom - približne od čela až po dolnú panvovú časť. Tento komplex orgánov a biochemických funkcií dáva impulzy bunkovému

kolektívu živých matric po dobu do vzniku stavu overunity. Samotné ponorenie/sink je zabezpečené mentálnym fungovaním myslových aspektov biomysle; inými slovami: hologramický

myšlienkový proces organizmu pracuje cez „šošovky“, cez ktoré sa usmerný úmysel generovaný nedifirencovaným a celotelovým spôsobom zameriava na špecifický cieľ. Fotka je pojmová reprezentácia pola srdca, ktoré je najväčšie a najmocnejšie v tele. Obrázok ukazuje koherentné srdce v synchronizácii so všetkými ostatnými stanoviskami a organickými časťami tela na vytvorenie a udržanie Serpa stavu s overunity v jedinom stupni voľnosti dostatočne dlho na LERMovanie a MPO-vanie cieľového objektu.

Z vysvetleného je vidieť, že celý proces LERMovania je vlastne elegantný a relatívne jednoduchý. Na to, aby ste leteli raketou, nemusíte byť raketový inžinier, tak ako nemusíte byť Ph.D. biofyzik, aby ste mohli LERMovať a MPO-vať. Tento proces je jednoduchý a prístupný každému – a je to jedno z najlepšie chránených tajomstiev v celom stvorenstve, pre dôvody, ktoré si určite dokážete domyslieť.

Na záver

Manifestácia svetelne kódovanej reality (LERM) je podľa Fungujúceho modelu sum-over udalosť, odvodená a produkovaná internou psychofyziológiou v súčinnosti s jediným stupňom voľnosti a fungujúci ako overunity sink s maximálne najviac do $1,23 \times 10^{15}$ voltov. Na produkciu MPO a LERM potrebujeme znovuobjaviť algoritmus, ktorý už raz bol vpísaný do každého z nás, aby sme mohli robiť presne to, čo Ježiš prorokoval pre nás všetkých pred asi 2000 rokmi: že Stvoriteľ Zdroja všetkého vpísal do našej DNA schopnosť vytvoriť niečo z ničoho.

ESEJ 3

Interný psychofyzikálny algoritmus na MPO svetelne kódovanej reality

Existuje „formula“, ktorá vedie náš stupeň voľnosti overunity sink biomysle využitím hologramického procesu k vytvoreniu „konkrétnej veci“ (= 4-rozmerného kvantového objektu) z ničoho (alebo jeho kvantovej potenciálnej vzorcovej štruktúry). Táto formula je algoritmus alebo určitý druh formálneho procesu, ktorého logickým výsledkom vytvorenie 4-rozmerného kvantového objektu. Tiež sme povedali, že algoritmus má

- 1) podkladovú neutralitu,
- 2) základnú bezmyšlienkovitosť a
- 3) garantované výsledky.

Aby sme vám pripomenuli, podkladová alebo základná nestrannosť algoritmu vám umožňuje použiť základnú procedúru na čokoľvek využitím akéhokoľvek logického systému, ktorý chcete. Sila tejto procedúry je v jej logickej štruktúre, nie v kauzálnych silách použitého materiálu, pokiaľ tieto kauzálne sily dovoľujú jednotlivým krokom, aby po sebe presne nasledovali.

Bezmyšlienkovitosť predpísaných krokov robí algoritmus logickým, pretože logika krokov a ich sekvencie sú jednoduché. Algoritmus, ktorý funguje u vás, nemusí zaručene fungovať pri niekom inom. KLÚČ je to, že algoritmus je tak osobný, ako sú odtlačky prstov alebo dúhovka. To, čo vám ponúkame v tomto module, je fungujúci proces, ktorý potrebujete „pretlmočiť“ vášmu telu a vašej biomysli, a tento proces – aj keď pre vás nový – bude prenesený do vašej biomysle, aby tam zobudil alebo „oživil“ funkcie, ktoré sa vo vašej DNA nachádzajú - a toto vaša biomysel veľmi dobre vie. Vaša biomysel pochopí podstatu krokov, ktoré musíte vykonať na to, aby ste vytvorili nevyhnutné interné a externé podmienky pri každej nutnej „fáze“ alebo „kroku“ v sekvencii vášho postupu. Jednoducho povedané, biomysel vníma veci komplexnejšie ako váš intelekt, ktorý stotožňujete so svojou osobou. V tejto časti opísané „sekvencie“ alebo „kroky“ vám budú podané v tak všeobecnom jazyku, ako to len je možné, pretože vaše pochopenie toho, o čom tu píšeme, je absolútne najdôležitejšie východisko tohto úsilia. Môžeme vám pomôcť pri pochopení procedúr a procesov, ktoré si prajete, aby telo vykonalo za účelom dosiahnutia žiadanej javu. Keď sme sa rozhodli napísať tento modul, aj my sme sa museli vrátiť k starým časom, keď sme ešte boli nováčikovia a pozorovali ostatných vykonávať MPO-LERM.

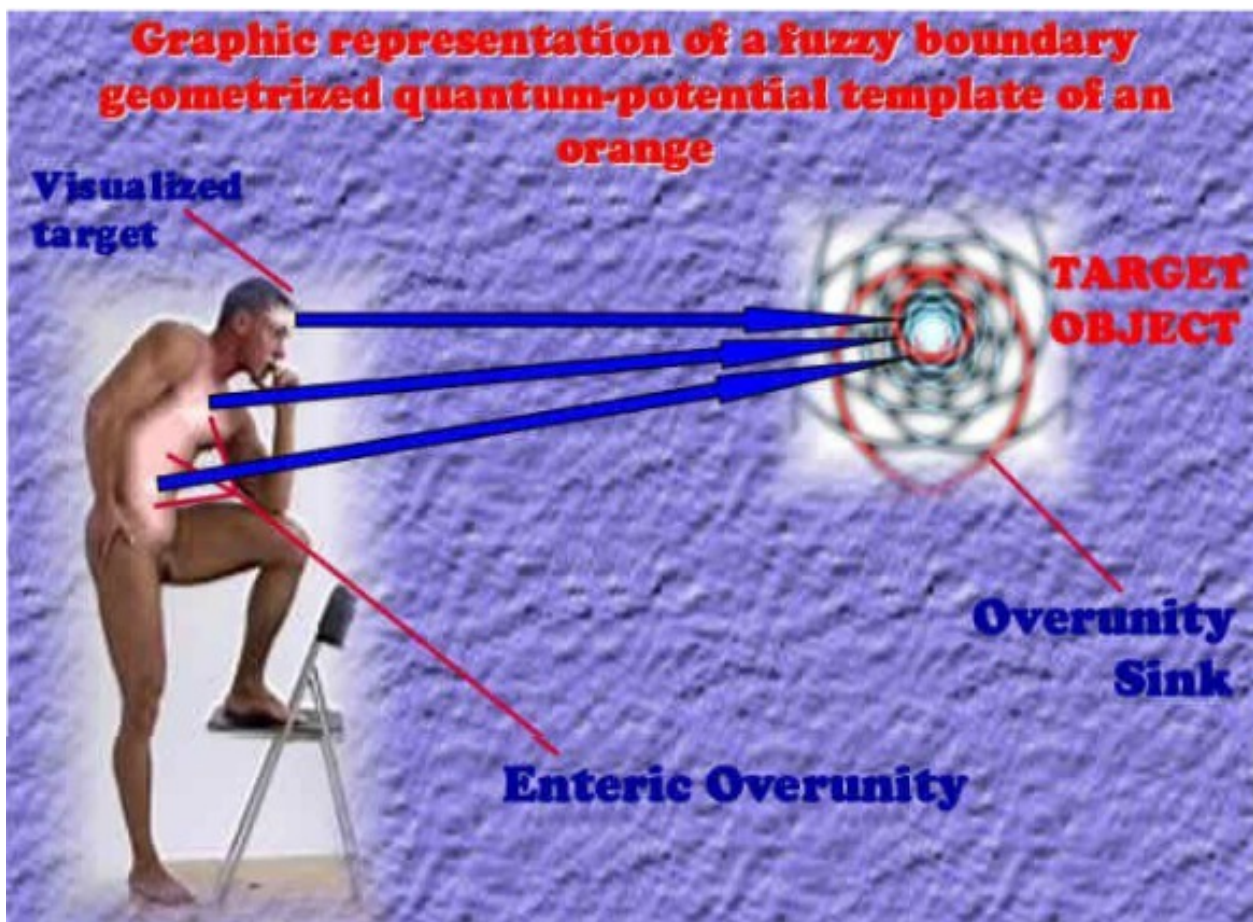
Replikácia

Viete si predstaviť skutočný star-trekovský replikátor schopný zreplikovať dobrú rybu alebo úžasný jablkový koláč alebo moriaka alebo syrový sendvič s ryžovým chlebom? Sme si istý, že si to viete predstaviť. Ak môže replikátor existovať, je replikovaný objekt duplikátom, imitáciou,

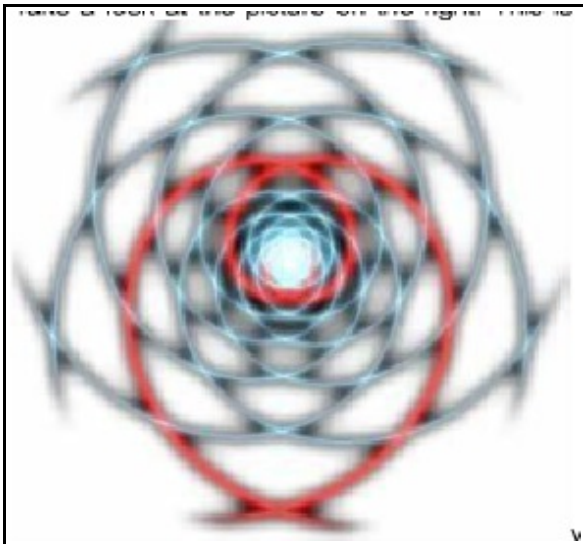
kópiou alebo reprodukciou? Je objekt, ktorého matricu chcete svetelne kódovať duplikát, imitácia iného objektu, kópia alebo reprodukcia?

Objekt v časopriestore má množstvo potenciálnych templátov (vzorcov) a objekt aj jeho kvantový vzor sú informačné množiny, ktoré môžeme chytiť a uložiť na vhodné médium. To tiež znamená, že replikátor musí mať množstvo operačných schopností a tiež schopnosť čítať a rozoznávať kvantové čísla akéhokoľvek makro-kvantového objektu. Tieto kvantové čísla označujú a opisujú samotný makrokvantový objekt. V Meissnerových poliach a živých matriciach ľudských bytostí sa nachádza množstvo vpísaných operačných schopností, ktoré sú väčšinou skryté a potlačené.

My – ľudské komplexne oscilujúce biologické entity – vlastnime Meissnerove a antiMeissnerove neionizujúce polia, ktoré obklopujú naše telo a smerujú kolmo od jeho povrchu. Tieto polia sú nosičmi našej pamäte a potenciálu informačných procesov, ktoré ďaleko prevyšujú naše kortikálne vedomie. Neionizujúce polia, ktoré sú emitované živými matricami akéhokoľvek živého systému na Zemi, by sa mohli označovať ako antiMeissnerove polia, pretože ich elektromagnetické spektrum leží v oblasti extrémne nízkych frekvencií (ELF): od 1 Hz do 1560 Hz, ale predovšetkým v oblasti od 1 Hz do 120 Hz. Keďže motorom pre ľudské Meissnerove pole sú bunkové kapacity s hodnotou približne 1,2 V na bunku, celkový možný výkon ľudskej bytosti - keď vezmeme do úvahy celkovú bunkovú kapacitu tela ako overunity sink - je asi jeden kvadrilión voltov. A táto energetická úroveň je dostačujúca na MPO-LERM hocičoho, čo chceme vytvoriť.



Každý cieľ je zároveň kvantový makro-objekt, ktorý má svoju geometrickú formu v 4-dimenzionálnom časopriestore a s vlastnou geometriou v oblasti kvantovejencie. Pri tom, ako LERMujete objekt, „vizualizácia“ cieľového objektu je zameraná na fyzický objekt. Ale overunity sink (tj. enterický mozgový komplex v brušnej časti tela) je zameraný na kvantový potenciálny vzorec – templaickú štruktúru 4-dimenzionálneho cieľového objektu. V momente, keď zafixujete vašu vizuálnu usmernenú vôľu na cieľový objekt v časopriestore, kvantový potenciálny vzorec objektu sa objaví automaticky. Nemusíte vedome pre to urobiť nič; váš enterický komplex vykoná túto funkciu za vás, bez vášho vedomého riadenia. Replikácia v našom význame je svetelné kódovanie, pri ktorom sa najprv zobrazí konkrétny kvantovo- potenciálny vzorec (template) a následne sa vytvorí 4-rozmerný makro-kvantový objekt. Preskúmame teraz príklad, ktorý vám môže pomôcť porozumieť tomuto „tancu“ jedného vzorca s druhým v štýle texaského dvojstepu.



Pozrite sa na obrázok. Je to grafické znázornenie nejasnej hranice geometricky načrtnutého kvantovo-potenciálneho vzorca pomaranča. Spôsob, ako pochopiť tento načrtnutý kvantovo-potenciálny vzorec (ktorý nie je identický s tým, čo naše neurosenzory „vidia“, keď sa pozerajú na kvantovo-potenciálnu schematickú štruktúru 4-dimenzionálneho pomaranča), je predstaviť si schematickú štruktúru tak, ako keby mala 5 dimenzií – štyri dimenzie priestoru a jednu dimenziu času, čo

umožňuje svetelné kódovanie tejto štruktúry a jej manifestáciu vo forme ovocia, ktoré poznáme pod menom pomaranč. v prípade, keď rozmýšľate hologramicky o pomaranči, ktorý si v mysli vizualizujete ako 4-dimenzionálny, staráte sa o 5-dimenzionálnu kvanto-potenciálnu schematickú štruktúru pomaranča? Samozrejme nie. Ale musíte dodržiavať jedno pravidlo všetkých holopohybov v Unum: texaský dvojstep sa tancuje dozadu: čiže umožníte vášmu MPO svetelne kódovať reálny pomaranč v jeho myšlienkovvej matici z jeho fyzického alebo 4-dimenzionálneho centra smerom von. Každé MPO, ktoré sme doteraz nafilmovali, ukázalo túto unikátnu schému manifestácie. Nezáleží na tom, kde na svete ste, rovnaká vec sa stane zakaždým – zvnútra smerom von. Toto je dôležitá informácia, zapamätajte si ju.

Ako ľudské COBE čarujú: kvantové čísla a svetelné kódovanie

Ako prebieha svetelné kódovanie? Už sme sa zmienili o kvantových číslach makro-quantových objektov. Tu sú štyri z nich:

Kvantové čísla		
názov	symbol	hodnota
Hlavné kvantové číslo	n	n = 1,2,3,4
Vedľajšie kvantové číslo	l	l = 0,1,2 . . .n-1
Magnetické kvantové číslo	m	interval od -l po +l
Spinové kvantové číslo	s	s = +/- 1/2

Je to prekvapujúce, že funkcie enterických informačných procesov zabezpečia všetky nevyhnutné kalkulácie k tomu, aby sa v časopriestore mohlo začať svetelné kódovanie manifestácie dodržiavaním „rámca“ určeného postupnosťou dvoch schém (template) – kvantovo-potenciálnej a 4-rozmernej. Ako dokážeme robiť tieto veci – to je momentálne ešte stále mimo nášho chápania. Materializácia AKÉHOKOLVEK objektu je skrytá v týchto štyroch kvantových číslach a v tom, ako sa ich hodnoty kombinujú, aby pretvorili premenené svetlo do formy elementárnych častíc (špecificky elektrónov) a následne do atómov.

Kvantové čísla. Vaše funkcie enterických informačných procesov automaticky počítajú s n a l hodnotami, predurčujú pritom druh atómu, počet jeho orbitálov, ktoré každý potrebuje a atómové azimutálne kvantové číslo alebo hodnotu kvantového uhlového momentu. V chémii lemovaného objektu je toto kvantové číslo veľmi dôležité, pretože špecifikuje tvar jeho atómových orbitálov a silne ovplyvňuje chemické väzby a väzbové uhly. Tieto dve čísla teda produkujú postupnosť orbitálov a vlnovú funkciu všetkých atómov, ktoré sú potrebné na vytvorenie štruktúry vznikajúcej hmoty. Máte k dispozícii tiež informáciu o tom, koľko a akú silnú energiu potrebujete použiť na zakódovanie toho, čo chcete zlermovať a kde to potrebujete. Magnetické kvantové čísla vám povedia kvantový stav elektrónu a určujú úroveň energie v elektrónovom mraku na jednotlivých orbitáloch. Spinové kvantové čísla udávajú hodnotu spinu (spin – rotačný pohyb elektrónov okolo vlastnej osi, vlastný moment hybnosti častice) častice. Keď sú spektrálne línie vodíkového spektra preskúmané vo veľmi vysokom rozlíšení, dá sa vidieť, že majú dipóly veľmi blízko pri sebe. Toto

rozdelenie sa volá jemná štruktúra a bolo to jedno z prvých experimentálnych dôkazov elektrónových spinov. Priame pozorovanie elektrónového vnútorného uhlového momentu bolo vykonané v Stern-Gerlachovom experimente. Keď bola v roku 1925 prvýkrát predstavená myšlienka elektrónového spinu, aj Wolfgang Pauli mal problémy akceptovať Ralph Kronigov model. Problém nebol v tom, že by rotujúca nabitá častica zvýšila magnetické pole, ale že elektrón bol tak malý, že jeho ekvatoreálna rýchlosť by musela byť väčšia ako rýchlosť svetla, aby magnetický moment mohol mať viditeľnú silu.

Počas LERMovacieho procesu je kódovanie svetelnej energie také, ako keby neviditeľný kvantový počítač „vložil“ objekt do existencie. Hovoríme „neviditeľný“ pretože doteraz úplne nerozumieme, ako pracujú operačné kapacity enterického komplexu ľudskej biomysle. Vieme ale, že fungujú a fungujú veľmi dobre.

Kvantové čísla opisujú energie elektrónu v atómoch objektu. Odpoveď na otázku, koľko kvantových čísel je potrebných na opísanie akéhokoľvek objektu, nemá uspokojivú a univerzálnu odpoveď, pretože pre každý cieľový objekt náš enterický komplex „kvantového biopočítača“ musí nájsť odpoveď na úplnú analýzu systému objektu. V roku 1930 francúzsky matematik Paul Dirac vytvoril novú verziu Schrödingerovej vlnovej rovnice, ktorá bola relativisticky nemenná a predpovedal magnetický moment správne a v rovnakom čase zaobchádzal s elektrónom ako s kľúčovou časticou. V Diracovej rovnici sa všetky štyri kvantové čísla vrátane prídavných kvantových čísel vynorili prirodzene spolu s riešením. A všetky tieto kalkulácie sú vytvárané biomysľou, aby sa každý atóm usporiadal ako svetelne-kódovaná atomárna hmota v kvantovo-potenciálnych a 4-rozmerných maticiacich objektu!

Ešte viac mágie: biogenetické základy LERM-MPO



Je zaujímavé, že DNA hrá dôležitú - niekto by povedal kľúčovú rolu v LERMovaní MPO. Nehovoríme len o ľudskej DNA, ktorá vplýva na bunky tela, ale tiež jazyk ovplyvňujúci našu DNA samotnú. A čo viac, naše dešifrovanie DNA indikuje, že informačné šírky vlnových pásiem (elektromagnetické, ionizačné, EM neionizačné, zvukové, elektroluminescenčné) hrajú úlohu vo vyjadrení, modifikáciách a prispôbeniach DNA. Predstavte si toto: vezmite informačné pásmové šírky oplodnenej gaméty potkana a prenesiete to do oplodnenej gaméty pieskomyla a čo sa stane? Pieskomylovi sa narodí potkan. Toto sme urobili v našich laboratóriách a opakovali aj v Rusku pred niekoľkými rokmi. Tiež sme zistili, že všetko má svoj unikátny „jazykový systém“: DNA reaguje na zvuk a EM

(ionizujúce aj neionizujúce) a skalárne (alebo za EM) energie. Doslova môžete prehovárať ku svojim bunkám a zmeniť ich DNA. Tiež môžete prehovárať k bunkám inej osoby a zmeniť ich. Je to všetko v frekvenčných pásmach, ktoré používate - nie len vo význame, ale aj vo zvuku. Rozumejú vaše bunky slovám? Lepšie ako vy a vo všetkých ich významoch.

Dôležitý biogenetický základ LERM-MPO je to, čo genetický aspekt živej matrice biomysle doslova vytvorí okolo formy tela: neionizujúcu vysokoenergetickú doménu, ktorá, keď je meraná určitými zariadeniami, nám ukázala, že toto (Meissnerove) pole je skutočne vákuová alebo celoenergetická oblasť. Môžeme rozšíriť samých seba na horu alebo kopec a „existovať“ tam chvíľu v čomsi ako rozšírenej návšteve, zatiaľ čo sme pripútaný ku svojmu fyzickému telu? Áno. A toto je základ rozšíreného neurovnímnia. Ako ďaleko môžeme „zájsť“ na týchto rozšírených „túrach“? podľa našich kalkulácií to vyzerá tak, že sme schopní prejsť nejakých 30 miliárd svetelných rokov bez kvapky potu. Toto, mimochodom, dáva nový význam porekadlu: vesmír v zrnku piesku a celé stvorenie v jednej myšlienke.

Algoritmická sekvenčná dohoda: formulovanie vášho MPO

Celá algoritmická postupnosť, ktorá nasleduje, má gramatické pravidlá (alebo pravidlá manifestácie), syntaktické pravidlá (alebo ako dať veci dokopy, aby sme dostali želaný výsledok) a sémantické pravidlá (alebo ktoré slová/významy použiť na aktiváciu nevyhnutných aspektov DNA v našej žijúcej matrici). A celá postupnosť je založená na dvoch jednoduchých základných logických podstatách:

Všetko myslené je reálne.

Ja som, pretože som myšlienka.

Gramatika

1.MPO každej reálnej matrice objektu svetelne kódovať záleží na vašej kompletnej akceptácii a osvojení si týchto dvoch logických podstát. Ak zlyháte v tomto, zlyhali ste vo všetkom.

2.Myšlienka je reálna a je príčinou súdržnosti hmoty na základe navrhnutého existujúceho vzorca.

3.Biomysel' je vytvorená použitím kreatívneho algoritmu aplikovaného na špecifický produkt/moment. Každý výsledok takejto aplikácie musí byť zjavný ako produktový kondenzát v horizontálnom momente času.

4. Biomysľová operácia svetelného kódovania je z alfa-bodu (v 4-rozmernom časopriestore) ku kraju 4-rozmerného vzorca objektu; koherentné zakódovanie je podľa Planckovho limitu bodov medzi 4-rozmerným časopriestorom a kvantovo-potenciálnym vzorcom ako závitový dozadu-späť tanec.

5. Biomysľová operácia záchytného mechanizmu pre alfa-bod v časopriestore je fyzický pár očí operátora.

6. Biomysel' obsahuje poznatky objektu, ktorého 4-rozmerná matrica je svetelne kódovaná; na základe tejto priamej vedomosti o cieľovom objekte bude jeho vzorec zásobovať objekt materiálom v 4-dimenzionalnej realite tak, aby pasoval na požadované charakteristiky objektu, ktoré na neho vkladá tvorca.

Syntax a sémantické pravidlá

Syntax MPO-LERM je označovaný ako „cieľový sprievodca“ (alebo jednoducho sprievodca). Uvádzame psychofyziológie, ktoré umožňujú biomysli vyvinúť stupeň slobody (dosiahnuť fungovanie tela ako jeden celok) použitím overunity sink (neionizujúcej energie na bunkových úrovniach), ktoré je zamerané (hemisférická synchronizácia, ktorá umožňuje čistú internú stereoskopickú vizualizáciu) na interné „plátno“ projektované na špecifickú 4D lokalitu.

1. Stupeň slobody

Psychofyziológia pre túto syntaktickú požiadavku je individuálne determinovaný stupeň relaxácie. Úroveň relaxácie musí byť spojená s určitým slovom alebo frázou, ktorá zaistí požadovaný psychofyziologický stav už len samotným vyrieknutím. Toto je proces použitý 40-ročným baseballovým hráčom vo filme For The Love Of The Game, aby utišil stupeň hluku naokolo – „vyčistil mechanizmus“.

Keď už je raz spúšťač uvedený do chodu a telo odpovedá, odpoveď organizmu musí byť stabilizovaná a teraz by mala prísť na rad sémantická formulka nasledovaná zvukovým spúšťačom na vytvorenie energetickej overunity sink v organizme. Sémantická formulka musí obsahovať špecifické slová so špecifickým zvukom, alebo špecifický zvuk v určitých sémantických zmysluplných a splnomocnených slovách v operátorovom jazyku – teda jazyku osoby, ktorá vykonáva MPO-LERM. Zvuky, ktoré musia byť bežné v sémantickej správe bunkám sú väčšinou nosové ako n, m, ng, a, o alebo u a tiež f, h, z, v, th, sh. Nedávajte príliš veľa b, t, d, k, g. Príklad anglickej jazykovej formulky:

Ummm, time's come again. Mechanism's on. Full force rising. I'm in my zone. I sing a song uu-ummmmm my force is full. My force is full. Ah-ha. Ah-ha. My ummmmm song. . . My ummmmm song in zone is rising. My force is full. My force is full. I am my force in full.

Táto formulka je navrhnutá na utíšenie myseľ zvukovou formuláciou a sémantickou správou ju pripraviť na to, čo má prísť – nasadenie overunity sink. Správa nemusí mať kompletne vety, tiež sa dajú použiť frázy s určitou silou. Rytmus by mal byť asi jeden úder za sekundu. Skúste intonovať formulu hore na tento rytmus. Aj „ummmm“ rátajte ako slovo.

Takto by to malo nasledovať:

- 1 Ummm time's
- 2 – 3 – 4 come – again – mechanism's on
- 5 – 6 – 7 full – force – rising
- 8 – 9 I'm – in my zone
- 10 – 11 – 12 I sing – a song – uu-ummm
- 13 – 14 my force – is full
- 15 – 16 my force – is full
- 17 – 18 Ah-ha – Ah-ha
- 19 – 20 My ummm – song
- 20 – 21 My ummm – song
- 22 – 23 in zone – is rising
- 24 – 25 my force – is full
- 26 – 27 my force – is full
- 28 – 29 – 30 I am – my force – in full

Formula je navrhnutá ako detské opakovanie známeho faktu. Komunikácia s bunkami musí byť v prítomnom čase, keďže ich časový režim je len prítomný. Sémantický obsah formuly je vlastne úvodným protokolom na prípravu buniek, aby do seba zapadli v overunity energii alebo bunkovej kapacite 1,2 volta na bunku. Posledná myšlienka v postupnosti musí byť navrhnutá ako podnet na vytvorenie overunity sink. V tomto okamihu musí operátor použiť podnet, aby si vyvolal vizuálne pole cieľového objektu do oka mysle. Oči sú otvorené, ale zameranie je rozptýlené, keďže pozornosť je držaná vo vizuálnom poli oka mysle, kde sa nachádza cieľový objekt.

2. Overunity sink

Súbor overunity energií vyprodukovaných každou bunkou je stupňom k slobodnej overunity, ktorá sa stáva kanálom vizualizácie cieľa. V čase, keď operátor opakuje podnet ako mantru, ten podnet musí vylákať cieľový objekt vo vizuálnom poli priamo pred myslovým okom operátora. Toto musí byť urobené s otvorenými očami, ale zameranie fyzických očí musí byť rozptýlené, aby sa pole myslového oka navrstvilo v časopriestore, na ktorý sú fyzické oči uprené. A toto všetko sa musí stať bez akejkoľvek námahy.

Procesu tiež môže pomôcť to, ak sa zapojí aj zdroj „čierneho svetla“, špecificky taký, ktorý je schopný osvetliť operátorovu biomysel s UVA-UVB-UVC viacrozsaňovým ultrafialovým svetlom nízkej sily. Najlepšie výsledky sa dosahujú s ožarovaním v rozsahu 15 – 30 minút (najlepšie na telo) v závislosti od váhy - asi 1 minúta na 2,3 kg váhy. Ak sa použijú tieto prostriedky, je bezpečné zakryť si oči buď s UVA-B-C polarizujúcim párom okuliarov, alebo hocijakým krytom na oči, aby sa nepoškodili. Operátor musí tiež použiť formulku podobnú tej uvedenej (nemusí byť presne tá, ktorú používame my, ale nejaká založená na podobnom rytme a formáte), ktorá zahŕňa verbálne inštrukcie bunkám, aby previedli energiu z telových kožných buniek, cez ktoré môžu všetky ostatné bunky viesť energiu do overunity.

Na začiatku precvičovania môže táto procedúra trvať dlhšie - čo sa týka generovania požadovaných výsledkov, teda zvýšenia bunkovej energetickej kapacity. Na začiatku mnoho nováčikov nevie rozoznať vnútorný overunity stav. V skratke - overunity stav je holonomicky vyjadrený v množstve foriem skúseností – niektorí majú pocit, akoby im chodili mravce pod kožou, čo nie je veľmi príjemný pocit, iní cítia „elektrinu“ spolu s kovovou chuťou v ústach, ďalší zase majú pocit, že sa im postavili vlasy na temene spolu s chlpmi na tele. Bez ohľadu na vnútorné podnety, interná udalosť sa vyjadří v internom médiu stimulovaného zmyslového pokoja a ticha, ako sme už opísali v predchádzajúcich moduloch.

3. Hemisféricky-synchronizovaná vizualizácia informačného nastavenia cieľa

Ďalšia nevyhnutná schopnosť je vizualizovať cieľ jasne a stručne - k čomu je potrebné získať všetky dostupné informácie, ktoré sa týkajú cieľovej štruktúry a matrice reality. Rôzne ciele budú mať rôzne požadované informácie. Vezmite si ako príklad tieto zadané úlohy:

- ☉① perfektný, dozretý, sladký pomaranč
- ♁① klbko bielej vlny
- ♃① darček pre člena rodiny
- ♌① digitálny fotoaparát (vašu obľúbenú značku)

Vytváranie repertoáru pre LERMovanie živých a neživých matric

Ako väčšina nováčikov, čitateľ pravdepodobne rozmýšľa nad zaopatrením seba samého, lebo rozvinutím tejto je schopný dostať všetko potrebné – aj peniaze pre seba a svoju rodinu. LERM a MPO prinášajú chaos do tradičného spôsobu rozmýšľania a správania. Vykonávať LERM a MPO znamená byť schopný zabezpečiť svoje potreby bez toho, aby ste sa spoliehali na nenásytnú moc peňazí.

LERM a MPO tiež požadujú, aby ste si vytvorili repertoár vecí, ktoré sú vám blízke (buď tým, že po nich túžite, inklinujete k nim, veríte im, potrebujete ich alebo ich často používate) a tieto veci sa stanú vašim LERM/MPO repertoárom.

Veríte, že môžete LERMovať neživý MPO objekt?

Veríte, že môžete LERMovať živý MPO objekt?

Tuto začína informačné nastavenie o objekte. Možnosti odpovedí na túto otázku sú tri a iba tri. Ostatné sú iba ich variácie.

ÁNO

NEVIEM

NIE

Ak ÁNO - pustite sa do LERMovania vášho MPO.

Ak NIE - táto viera je bariéra k formulácii vášho MPO, keďže MPO je založené na viere, že tento proces je možný a bude mať výsledok v LERMovaní objektu, ktorý chcete, potrebujete, preferujete, máte radi alebo používate.

Posledná možná odpoveď je NEVIEM, čo neznamena MOŽNO. Tu si musíte uvedomiť, že v prípade LERMovania objektu slovná správa MOŽNO vysielaná k vašim bunkám a vášmu enterickému mozgu má dosť devastujúce výsledky na želaný cieľ – teda na svetelné zakódovanie matrice objektu do materializovaného objektu v 4-dimenzionálnom časopriestore. MOŽNO rozdeľuje usmernenú vôľu do ÁNO a NIE a privedie enterický mozog do chaosu, stavu, kedy prestáva byť aktívny. Najhoršia vec, čo sa vám môže stať je to, že budete mať neurotický enterický mozog, natrénovaný na pasivitu tým, že ste mu zadávali nerozhodné a dvojzmyselné správy.

Nováčikovia si vyberajú odpoveď medzi NIE alebo NEVIEM. Zvláštne, ale voľbu NIE je ľahšie zvrátiť ako NEVIEM, ale pritom voľba NIE sa najviac podieľa na negatívnych výsledkoch pri prvých pokusoch.

NIE je jasná usmernená vôľa podporovaná vierou a skúsenosťou. Je to tiež odpoveď, ktorá sa dá najskôr zmeniť informáciami a mentálnou prezentáciou podporujúcou LERM. Takisto je najnáchylnejšia logike každodenného LERMovania. NIE je odpoveď viery neisto podporovaná predstavivosťou. Pri voľbe odpovede NIE je chýbajúca predstavivosť. Keď pridáme predstavivosť, potom máme prostriedky na vedenie vektorálnej vôle preč z negatívnej oblasti smerom ku

fantáziou zrodenej možnosti - ako by to mohlo byť možné. Táto cesta vedie k odpovedi ÁNO. A odpoveď ÁNO je v tomto prípade podmienené ÁNO s podmienkou, že proces bude fungovať na prvýkrát a prinesie pozitívny „dôkaz“. Keď výsledok bude pozitívny, je to úspech pre ego-vieru a osobnú usmernenú vôľu. Problém nastane vtedy, keď sa výsledok nedostaví na prvýkrát. Potom prvotný postoj NIE premenený na postoj ÁNO vedie k vnútornému nesúladu a sebakritike. Tí, ktorí sa chcete posunúť ďalej, robte ďalšie pokusy a z času na čas - ak aj nie stále - niečo vyprodukuje.

Čo nováčikovia, ktorí odpovedali NIE alebo NEVIEM často nezbadajú, že každý z nich už dávno vykonáva LERM na všetkých MPO vo svojom živote vrátane - ale nie len - ich „individuálnej reality“.

NEVIEM postoj na otázku viery je na začiatku najprístupnejší na demonštráciu informáciami a vedomostným podnecovaním. Takto odpovedajú ľudia, ktorí sú veľmi závislí na svojej fantázii. Naša skúsenosť je taká, že ľudia, ktorí NEVEDIA a majú zvedavú myseľ, sú tá najlepšia kombinácia pre nadobudnutie LERMovacej skúsenosti.

Navrhujeme, aby ste zaobchádzali so všetkými cieľmi ako s informačnými súbormi. Keď sa posúvate ďalej od informačného súboru k LERMovaniu jeho matrice, oznámte matici, aby dokončila nastavenie s presnými informáciami (aj keď toto nie je stále potrebné, keďže templates budú nielen inicializovať proces ale aj doplnia jeho medzery).

Tiež vám pripomíname, že rozmiestnenie pozornosti bude kľúčová zložka v algoritmickej sekvencii. Existujú štyri možnosti zamerania pozornosti:

- široká vnútorná,
- úzka vnútorná,
- široká externá
- úzka externá.

Široká vnútorná – nachádza sa v centre bolesti hlavy, vyvoláva pocit opuchnutia, determinujúca, pocit nešťastia; ide o zameranie pozornosti na udalosť alebo fenomén vo vnútri, ale pritom sa nezameriava na žiaden špecifický aspekt, ale miesto toho zahŕňa takmer celú alebo celú udalosť alebo fenomén vo svojom dosahu vnímania.

Úzka vnútorná – ide o zameranie sa na mantru počas transcendentálnej meditácie, o sústredenie sa na špecifické miesto bolesti kdekoľvek v tele, o koncentráciu sa na dýchanie a tlkot srdca. Rozmiestnenie pozornosti na udalosť alebo fenomén je zamerané špecificky na tú konkrétnu udalosť alebo fenomén alebo akýkoľvek špecifický aspekt vo svojom dosahu vnímania.

Široká externá – ide o zameranie pozornosti ako keby sme sa pozerali na údolie z vysokého kopca, prípadne dolu na zem z okna lietadla, na oceán z pláže. Rozmiestnenie pozornosti na udalosť alebo fenomén sa zameriava na široký záber priestoru bez toho, aby sme sa na zamerali na jeden aspekt.

Úzka externá – pozornosť je zameraná na ranu na niekoho ruke, na dotýkanie sa psa alebo mačky, na pozeranie sa na známu tvár na fotografii. Rozmiestnenie pozornosti na udalosť alebo fenomén sa zameriava na špecifický aspekt.

Budete využívať väčšinu alebo aj všetky rozmiestnenia pozornosti, o ktorých sme hovorili.

4. Algoritmická postupnosť

Elementy algoritmu nasledujú:

a)Prejav potrebu alebo túžbu svetelne kódovať matricu objektu, ktorý chceš alebo potrebuješ. Drž, vlastni tú potrebu alebo túžbu.

b)Deklaruj túto potrebu alebo túžbu v slovách všetkým kvantám a žiadaj od nich súčinnosť.

c)Zameraj sa na cieľový objekt (objekty) a zhrň dokopy uvedenie si informačného súboru objektu.

d)Urob to vizuálne ako akt pozorovania tým, že mentálne umiestniš obraz svojho cieľového objektu v oblasti solar plexusu približne v dĺžke ramena a výške brucha pred svojím telom.

Keď už si umiestnil obrázok v 90-stupňovom uhle smerom od oblasti pupku, urobil si z tej oblasti, kde sa bude objekt vytvárať, kvantovo-potenciálnu „klietku“, v ktorej sa KP (kvantovo-potenciálny) template vytvorí so všetkými informačnými nastaveniami, ktoré sú potrebné na fyzické kódovanie objektu v časopriestore.

Počas formovania tohto KP template si pýtate a akceptujete súčinnosť z celého kvanta, ktoré formuje KP template objektu. A potom požiadate KP klietku, aby vám dala na vedomie, kedy bude formácia template hotová. Čakajte na odpoveď a spätnú väzbu a keď príde, prijmite ju a vyjadrite **vd'ačnosť**, zatiaľ čo akceptujete template a vlastníte ho (čo znamená, že teraz deklarujete tento template ako váš vlastný svojou usmernenou vôľou). NEZABUDNITE to urobiť. Toto je „interkonekčný zámok“ a zaisťuje prechod obidvomi stranami – od vás ku template a od template k vám do fyzického sveta. Teraz začnite relaxovať tým, že vyvoláte „mechanizmus“ (ako Billy Sunday vo filme o bejzbalovom hráčovi) a zamerajte vnútornú pozornosť na ucelený KP template pred vami vo svojej nádhernej hmľistej podobe. Keď už ste raz „mechanizmus“ nakopli, dáte do

hry aj formulku. Požadujte a vlastnite bod existencie (vy ako súbor telo-mysel' v tom danom presnom čase) a stav pokoja (stav relaxácie v danom presnom čase).

Recitujte formulku, ktorú ste vytvorili spolu s rytmom, ktorý ste navrhli. Môžete použiť aj našu formulku hore. Musí obsahovať vaše slová a vy tú formulku musíte vlastniť, aby pre vás mohla pracovať. Odteraz väčšina z toho, čo urobíte, záleží na silnom vlastníctve a akceptácii toho, čo robíte. Recitujte formulku až kým nedosiahnete zvýšenie energetickej overunity po celom vašom tele. Požiadajte svoje telo, aby vás podporilo potvrdením spätnej reakcie metódou, ktorú ste si vy vytvorili na komunikáciu s ním a rozoznajte prítomnosť overunity bunkovej elektrickej kapacity, keď príde.

Monitorujte a cíťte zvýšenie tejto bunkovej elektrickej kapacity zatiaľ čo zostávate v pokoji a tichu počas recitácie vašej formulky. Keď ten moment príde, rozoznajte ho a vyjadrite vďačnosť svojimi vlastnými slovami ale vnútorne a potichu.

Potom povedzte svojmu telu, aby pokračovalo vo zvyšovaní elektrickej kapacity. Zmeňte štýl pozornosti z úzkej vnútornej na širokú vnútornú a zmeňte zameranie z vedomia energetickej overunity na cítenie energie, kým svojou usmernenou vôľou prinesiete energetické sink/vnorenie (cez ktorú požiadate o kooperáciu kvantum, aby „nasprejovalo“ KP template so správnym typom vlnovo-krútivých častíc v procese zahájenia procedúry svetelného kódovania). Dostaňte toto sink do oblasti tesne pod pupkom a precíťte tento „pohyb“ ako sprej, ako keby to bol prúd vody – veľmi príjemný a veľmi upokojujúci, naplňujúci KP template v dĺžke ramena pred oblasťou pupka. Dôležité je, aby ste počas celej tejto procedúry zostali v pokoji.

Teraz rozšírte svoju širokú vnútornú pozornosť, aby ste tiež zahrnuli template cieľa v dĺžke ramena pred oblasťou vášho pupka, vaše energetické sink a energetické overunity celého tela. Keď už ste raz dosiahli toto vedomie v mysli, zrelaxovaní a pokojní, presuňte sa na ďalší krok.

Ak ste si vedomí cieľového template a vaše energetické sink a overunity vo vašom tele mu tvoria rámec, svojou vôľou prived'te do činnosti každú bunku v tele za účelom zlúčenia ich energie do energetického sink počas plynutia času. (Interný a externý čas nemusia v tomto štádiu procesu vykazovať zhodu). Požiadajte svoju biomysel', aby vám dala na vedomie, keď bude pripravená začať spoluprácu pri materializácii matrice 4D cieľového objektu. Požiadajte vedomie, aby toto poznanie bolo pre vás jednoducho a ľahko pochopiteľné. Keď spolupráca začne a vy to rozoznáte, akceptujte to, vyjadrite vďačnosť, vlastnite a začnite ďalšiu fázu.

Praktikum

Praktikum je časová perióda na určitom mieste. Vy robíte praktikum a prevedenie praktika je tiež médiom objektu praktika – ako keby jedno praktikum bol vlnový nosič ďalšieho (prevedenia LERMu na MPO) tým, že sa na ňom rozširuje. Zavedenie praktika ako LERMového rituálu

vytrénuje vašu biomysel' a organizmus tak, aby odpovedali na požiadavky LERMovania akéhokoľvek vybraného MPO kdekoľvek a kedykoľvek. Silno odporúčame včlenenie praktika ako svojho osobného LERMovacieho rituálu.

A nakoniec...

Prišli sme na koniec LERM/MPO modulov a fyziky, ktorá tieto teórie podporuje. LERM nie je iba fenomén na požiadanie, ale aj základ stvorenia našej individuálnej a kolektívnej reality.

LERM ako fenomén na požiadanie je tak starý ako čas - keď sa dokonalá DNA objavila v 4-rozmernom časopriestore a začalo sa expandovanie vesmíru. Ľudská veda na začiatku 21. storočia je iba na prahu vlastnej koncepcie. Sme rovnako obdarovaní ako hociktorá iná forma života v známom vesmíre, od niektorých viac, od niektorých menej podľa nášho vlastného stupňa rozvoja biomysle v tomto momente našej spoločnej histórie. TIA, LERM, MPO a ostatné technológie, ktoré kombinujú interné a externé požiadavky sú súčasťou starovekého dedičstva, ktoré ani nepochádza z tejto galaxie. Ale vlastníme ich a užívame ich dary. A to sme iba začali...